



# Henkilöstökertomus vuodelta 2015



## Sisältö

<b>Sisältö</b> .....	<b>2</b>
<b>Johdanto</b> .....	<b>3</b>
Organisaatorakenne.....	3
Merkittäviä tapahtumia .....	3
<b>Henkilöstömäärä ja henkilötyövuodet</b> .....	<b>4</b>
Henkilöstömäärä .....	4
Henkilötyövuodet.....	5
Perustetut ja lakkautetut vakanssit.....	6
<b>Henkilöstön sukupuoli- ja ikärakenne sekä vaihtuvuus</b> .....	<b>7</b>
Sukupuolirakenne.....	7
Henkilöstön keski-ikä.....	8
Ikäryhmät .....	9
Palvelussuhteen keskimääräinen kestoaika.....	10
Palveluvuosien jakauma .....	10
Henkilöstön vaihtuvuus.....	11
<b>Henkilöstön poissaolot eri syiden perusteella</b> .....	<b>12</b>
<b>Henkilöstökulut</b> .....	<b>13</b>
Palkat ja palkkiot .....	13
Henkilösivukulut.....	13
Henkilöstökulut yhteensä.....	14
Henkilöstöpalvelut ja vastaavat .....	14
<b>Työllisyyden hoito</b> .....	<b>15</b>
Työllistettyjen määrä ja työllisyyden hoitoon käytetyt määrärahat.....	15
<b>Henkilöstön työkyky</b> .....	<b>16</b>
Eläkkeelle siirtyminen .....	16
Sairauspoissaolot toimialoittain.....	16
Sairauspoissaolot pituusluokittain .....	17
Työtapaturmat .....	17
Työterveyshuollon palvelujen käyttö.....	18
<b>Työolot ja työyhteisön kehittäminen</b> .....	<b>19</b>

*Kannen kuva: Suomen Kuntaliiton ansiomerkkien jakotilaisuus 8.12.2015.*

## Johdanto

Tämän henkilöstökertomuksen tarkoituksena on antaa tietoa Hausjärven kunnan henkilöstövoimavaroista ja henkilöstökustannuksista arvioinnin, suunnittelun ja päätöksenteon pohjaksi.

Käytetty tilastoaineisto on koottu pääasiassa henkilöstöhallinnon tietojärjestelmästä Populuksesta saatavien tietojen pohjalta. Lisäksi tietoja on saatu mm. tapaturmavakuutusyhtiön tilastoista ja työterveyshuollon raporteista oman kirjanpitoraportoinnin lisäksi.

## Organisaatorakenne

Kunnan organisaatorakenteeseen kuuluu kolme toimialaa ja kaksi palvelukeskusta. Toimialat ovat perusturvatoimi, sivistystoimi ja tekninen toimi. Palvelukeskuksista Hallinto ja sisäiset palvelut -palvelukeskus (Palkeet) ja Elinkeinot ja kehittäminen -palvelukeskus (Elkeet) toimivat vuonna 2015 hallinto- ja talousjohtajan alaisuudessa.

Ruoka- ja siivouspalvelut on keskitetty omaan tulosityksikköön, joka kuuluu Palkeisiin. Maankäyttö-, rakennusvalvonta- ja ympäristöasiat puolestaan kuuluvat Elkeisiin.

Jäljempänä esitettävät tiedot koskevat koko henkilöstöä (vakinaiset, määräaikaiset ja työllistetyt), paitsi jos erikseen toisin mainitaan. Jäljempänä käsitteellä ”keskushallinto” viitataan kunnanjohtajaan, Palkeisiin ja Elkeisiin.

## Merkittäviä tapahtumia

### *Vuokratyön käytön laajentaminen*

Kunta on hankkinut vuodesta 2013 lukien vanhustenhuollon ja varhaiskasvatuksen tehtäviin tarvittavan sijaistyövoiman alle 3 kk työsuhteisiin ensisijaisesti vuokratyövoimana Seuturekry Oy:ltä. Vuonna 2015 toimintamalli laajennettiin koskemaan myös ruoka- ja siivouspalveluiden sijaistarpeita.

Vuokratyön käyttö on merkittävä toiminnallinen muutos, joka vaikuttaa henkilöstökertomuksen sisältämiin tietoihin, kuten sijaistyövoiman määrään sekä sijaisten palkka- ja sivukulukustannuksiin. Tietoja vuokratyön ja muiden ostopalveluiden laajuudesta ja kustannuksista ei kuitenkaan raportoida henkilöstökertomuksessa.

### *Valmistelun aloittaminen eräiden vammais- ja vanhuspalvelujen uudelleenjärjestelyä koskien*

Syksyllä 2015 kunta aloitti neuvottelut Hausjärven Vammaissäätiön ja Fannyn Tupa ry:n kanssa mahdollisuudesta luovuttaa palveluntuotantonsa ja siinä käytettävä henkilöstö ja irtaimisto kunnalle liikkeen luovutuksena. Muutoksessa kunnalle tulisi siirtymään noin 15 työntekijää.

## Henkilöstömäärä ja henkilötyövuodet

### Henkilöstömäärä

Kunnan palveluksessa 31.12.2015 olleen henkilöstön määrä henkilöstöryhmittäin ja sukupuolittain:

	Miehet		Naiset		Yhteensä		Muutos ed. v:sta	
	hlöä	%	hlöä	%	hlöä	%	hlöä	%
Vakinaiset	50	16,95 %	245	83,05 %	295	75,06 %	3	1,03 %
Määräaikaiset	8	10,67 %	67	89,33 %	75	19,08 %	-3	-3,85 %
työllistetyt	6	26 %	17	74 %	23	5,85 %	5	27,78 %
<b>Yhteensä</b>	<b>64</b>	<b>16,28 %</b>	<b>329</b>	<b>83,72 %</b>	<b>393</b>	<b>100 %</b>	<b>5</b>	<b>1,27 %</b>

Kunnan henkilöstö 31.12.2015 henkilöstöryhmittäin ja toimialoittain:

	31.12.2014		31.12.2015		Muutos 2014-2015	
	vakin.	määräaik.	vakin.	määräaik.	vakin.	määräaik.
Keskushallinto	41	4	40	1	-2,40 %	-75,00 %
Perusturvatoimi	86	26	94	27	9,30 %	3,84 %
Sivistystoimi	103	47	103	41	0,00 %	-12,80 %
- varhaiskasvatus	38	1	36	3	-5,26 %	200,00 %
Tekninen toimi	24	0	22	3	-8,33 %	300,00 %
<b>Yhteensä</b>	<b>292</b>	<b>78</b>	<b>295</b>	<b>75</b>	<b>2,40 %</b>	<b>3,85 %</b>
	<b>370</b>		<b>370</b>			
Työllistetyt		18		23		27,78 %
<b>Yhteensä sis. työllistetyt</b>	<b>388</b>		<b>393</b>		<b>1,29 %</b>	

Kunnan henkilöstö 31.12.2015 palvelussuhdelajin mukaan ja toimialoittain (toisaalta työso-  
pimussuhteet eli työsuhteet ja toisaalta virkasuhteet):

	Työsuhteita		Virkasuhteita		Virkasuhteiden osuus	
	vakin.	määräaik.	vakin.	määräaik.	vakin.	määräaik.
Keskushallinto	35	23	5	1	63 %	38 %
Perusturvatoimi	81	23	13	4	78 %	22 %
Sivistystoimi	24	25	79	16	72 %	28 %
-varhaiskasvatus	29	3	7	0	92 %	8 %
Tekninen toimi	20	3	2	0	88 %	12 %
<b>Yhteensä</b>	<b>189</b>	<b>77</b>	<b>106</b>	<b>21</b>	<b>75 %</b>	<b>25 %</b>

## Henkilötyövuodet

Kunnan henkilöstön ajalla 1.1.–31.12.2015 tekemä työ henkilötyövuosina:

	Miehet		Naiset		Yhteensä		Muutos ed. vuodesta	
	htv	%	htv	%	htv	%	htv	%
Vakinaiset	52,2	78,20 %	241,4	76,70 %	293,6	77,00 %	1,6	0,50 %
Määräaikaiset	14,6	21,80 %	73,3	23,30 %	87,9	23,00 %	-4,2	-4,50 %
<b>Yhteensä</b>	<b>66,7</b>	<b>100,00 %</b>	<b>314,7</b>	<b>100,00 %</b>	<b>381,5</b>	<b>100,00 %</b>	<b>-2,6</b>	<b>-0,70 %</b>

Edellä oleva taulukko käsittää kaikki kalenterivuoden aikana tehdyt työrupeamat palvelus-  
suhteen voimassaolon perusteella. Palkallisia tai palkattomia poissaoloja ei ole vähennetty.

Henkilökohtainen enimmäismäärä on kuitenkin yksi henkilötyövuosi kalenterivuodessa; sen ylittävät osuudet on poistettu.

## Perustetut ja lakkautetut vakanssit

Vuoden 2015 talousarvion hyväksymisen yhteydessä kunnanvaltuusto hyväksyi seuraavat henkilöstöresurssilisäykset:

<u>Toimiala/Vastuualue</u>	<u>Tehtävä</u>	<u>Mistä lukien</u>	<u>Mihin saakka</u>
Sivistystoimi/perusopetus	2 luokanopettajaa	1.8.2015	toistaiseksi
Perusturvatoimi/Vanhustenhuolto	2 lähihoitajaa (hoivaosasto)	1.1.2015	toistaiseksi
Perusturvatoimi/ sosiaalityö	sosiaaliohjaaja	1.4.2015	toistaiseksi
Perusturvalautakunta/vammaispalvelut	2,5 x sosiaaliohjaaja / lähihoitaja	1.1.2015	toistaiseksi

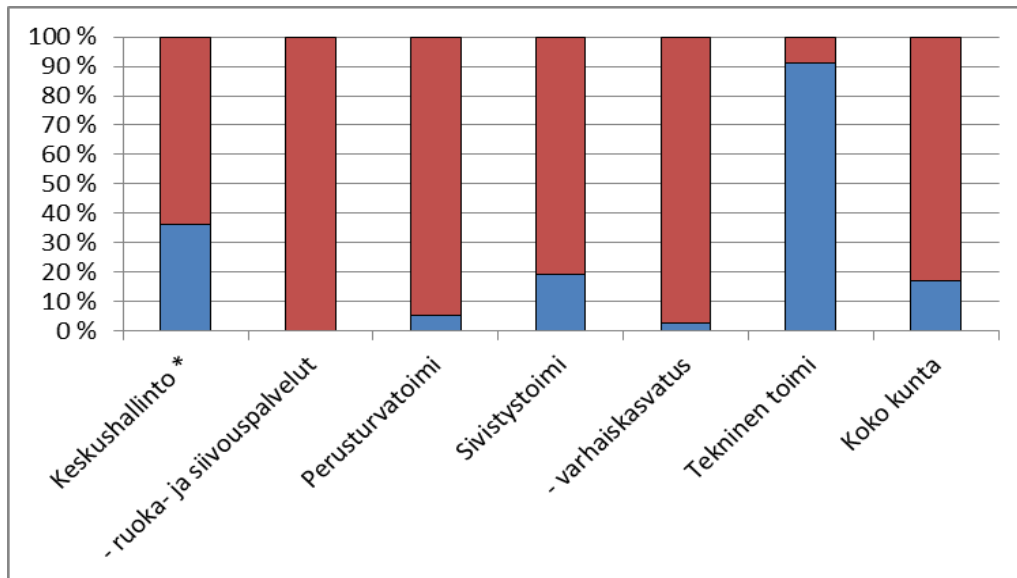
Lisäksi Elinkeinot ja kehittäminen -palvelukeskuksen määrärahoihin sisältynyttä varausta noin 16 työllistetyn työllistämiseen vuosittain on lisätty siten, että vuonna 2015 oli mahdollisuus työllistää noin viisi henkilöä enemmän.

# Henkilöstön sukupuoli- ja ikärakenne sekä vaihtuvuus

## Sukupuolirakenne

Kunnan vakinaisen henkilöstön sukupuolirakenne toimialoittain:

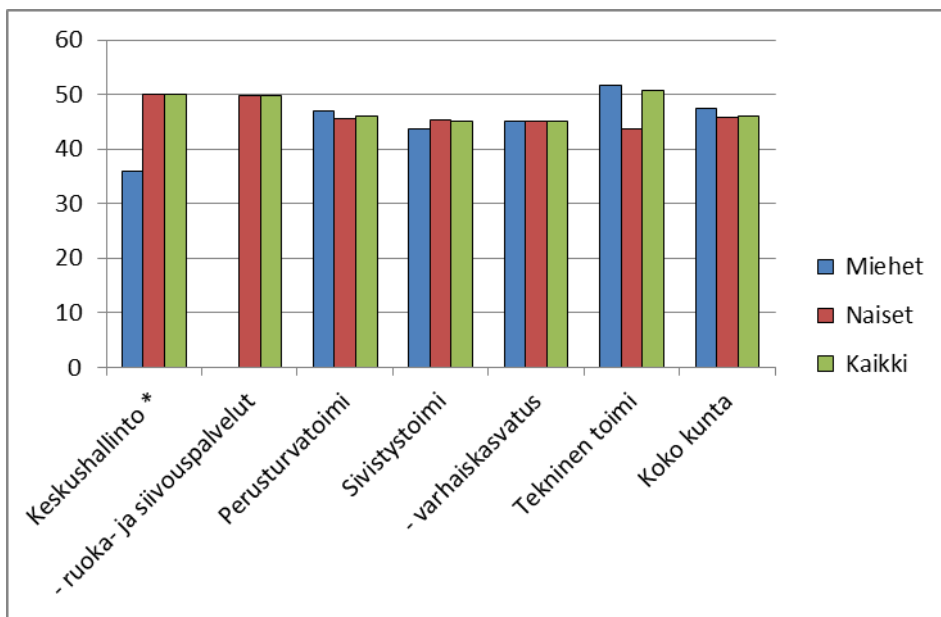
Hlöä	31.12.2014			31.12.2015		
	Miehet	Naiset	Naisia %	Miehet	Naiset	Naisia %
Keskushallinto *	4	8	66,70 %	4	7	64 %
- ruoka- ja siivous- palvelut	0	29	100,00 %	0	29	100 %
Perusturvatoimi	6	80	93,00 %	5	89	95 %
Sivistystoimi	24	79	76,70 %	20	83	81 %
- varhaiskasvatus	1	37	97,40 %	1	35	3 %
Tekninen toimi	21	3	12,50 %	20	2	9 %
<b>Koko kunta</b>	<b>56</b>	<b>236</b>	<b>80,80 %</b>	<b>50</b>	<b>245</b>	<b>83 %</b>



## Henkilöstön keski-ikä

Kunnan vakinaisen henkilöstön keski-ikä toimialoittain:

	31.12.2014			31.12.2015		
	Miehet	Naiset	Kaikki	Miehet	Naiset	Kaikki
Keskushallinto *	47,2	51	49,8	36	50,1	50
- ruoka- ja siivouspalvelut		51,1	51,1		49,7	49,7
Perusturvatoimi	49,4	48,3	48,4	47	45,6	46
Sivistystoimi	46,3	47,7	47,4	43,8	45,4	45,2
- varhaiskasvatus	44,7	46,2	46,2	45	45,1	45,1
Tekninen toimi	52,6	54,4	52,8	51,6	43,7	50,7
Koko kunta	49	48,3	48,4	47,5	45,8	46

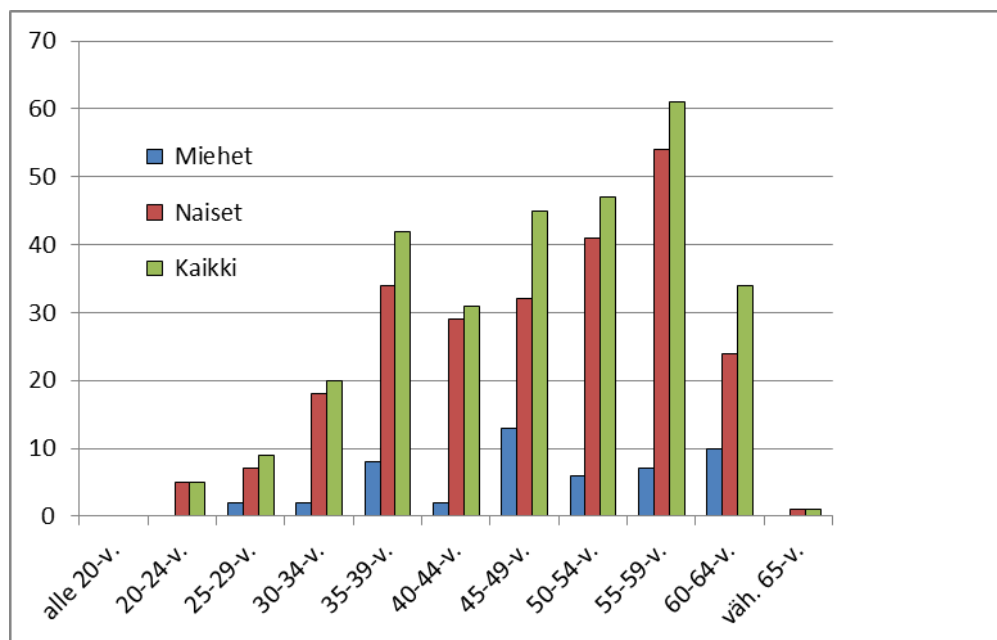




## Ikäryhmät

Kunnan vakinainen henkilöstö ikäryhmittäin:

henkilöä	31.12.2014			31.12.2015		
	Miehet	Naiset	Kaikki	Miehet	Naiset	Kaikki
alle 20-v.	0	0	0	0	0	0
20-24-v.	0	4	4	0	5	5
25-29-v.	2	8	10	2	7	9
30-34-v.	3	20	23	2	18	20
35-39-v.	8	26	34	8	34	42
40-44-v.	6	27	33	2	29	31
45-49-v.	11	29	40	13	32	45
50-54-v.	7	43	50	6	41	47
55-59-v.	7	53	60	7	54	61
60-64-v.	12	24	36	10	24	34
väh. 65-v.	0	2	2	0	1	1
<b>Yhteensä</b>	<b>56</b>	<b>236</b>	<b>292</b>	<b>50</b>	<b>245</b>	<b>295</b>



## Palvelussuhteen keskimääräinen kestoaika

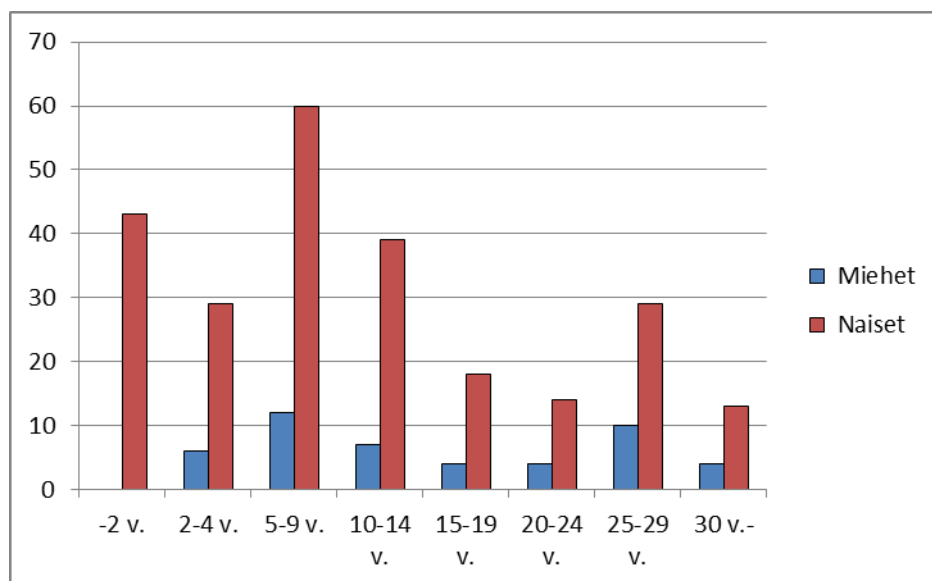
Vakinaisen henkilöstön palvelussuhteen keskimääräinen kestoaika 31.12. mennessä:

Vuotta	31.12.2014			31.12.2015		
	Miehet	Naiset	Kaikki	Miehet	Naiset	Kaikki
	13,6	10,9	11,4	15,1	11,6	12,2

## Palveluvuosien jakauma

Vakinaisen henkilöstön palveluvuosien jakauma pituusluokittain 31.12. mennessä:

Palveluvuodet	Miehet	Naiset	Kaikki
-2 v.	3	43	46
2-4 v.	6	29	35
5-9 v.	12	60	72
10-14 v.	7	39	46
15-19 v.	4	18	22
20-24 v.	4	14	18
25-29 v.	10	29	39
30 v.-	4	13	17
<b>Yhteensä</b>	<b>50</b>	<b>245</b>	<b>295</b>



## Henkilöstön vaihtuvuus

Vakinaisen henkilöstön vaihtuvuus:

	1.1.-31.12.2014	1.1.-31.12.2015
Alkaneet vakinaiset palvelussuhteet	6	27
Päättyneet vakinaiset palvelussuhteet	14	27
- joista kokoaikaiselle eläkkeelle siirtymisiä	6	11



*Kuva: Kunnanjohtaja Päivi Terävän läksiäiset 30.4.2015. Tervehtimisvuorossa pääluottamusmies Mari Tommiska, JHL ry ja pääluottamusmies Riitta Alho, Jyty ry.*

## Henkilöstön poissaolot eri syiden perusteella

Kunnan henkilöstön poissaolot eri syiden perusteella:

kalenteripäivää	2014	2015	Muutos 2014-2015	
	kal.pv	kal.pv	kal.pv	%
Sairausloma *	6 551	5 356	-1 201	-18,33 %
Äitiys-/isyys- /vanhempainvapaa	1 768	2 264	496	28,05 %
Hoitovapaa	1 770	1590	-180	-10,17 %
Tilapäinen hoitovapaa	270	232	-38	-14,07 %
Vuorottelu-/opintovapaa	1 203	1 030	-173	-14,38 %
Aslak- ym. kuntoutus	38	68	30	78,95 %
Muut perusteet **	3 531	2 595	-936	-26,51 %
<b>Yhteensä</b>	<b>15 131</b>	<b>13 129</b>	<b>-2 002</b>	<b>-13,23 %</b>
Poissaolopäiviä/hlö	39	33,4	-5,6	-14,36 %
Kannustevapaa	328	383	55	16,8 %
<b>Yhteensä sis. kannusteva- paan</b>	<b>15 459</b>	<b>13 512</b>	<b>-1 947</b>	<b>-12,59 %</b>
Poissaolopäiviä/hlö sis. kannustevapaan	39,8	34,4	-5,4	-13,57 %

\*) Sis. tavanomaisten sairauspoissaolojen lisäksi tapaturma-, ammattitauti- ja päihdeongelmaperusteet.

\*\*) Sis. mm. harkinnanvaraiset palkattomat virka- ja työvapaat, joita ei ole sijaisen tarpeen vuoksi voitu myöntää kannustevapaana, oppisopimuskoulutettavien tietopuolisen opetuksen päivät, reservin kertausharjoitusten päivät, työaikaan luetut koulutuspäivät ym. Sen sijaan vuosilomat eivät sisälly näihin poissaolotietoihin.

Sairauspoissaoloja eritellään tarkemmin jäljempänä.

## Henkilöstökulut

### Palkat ja palkkiot

	2014	2015	Muutos 2014-2015	
	€	€	€	%
<b>Kulut:</b>				
Virka- ja työsuhteisten kuukausipalkat	-10 320 746	-10 131 590	189 156	-1,83 %
Sijaisten palkat	-727 414	-685 661	41 753	-5,74 %
Erilliskorvaukset	-856 312	-865 513	-9 201	1,07 %
Työllisyyspalkat	-323 114	-416 892	93 778	29,02 %
Tunti- ja urakkipalkat	-213 383	-172 187	-41 196	-19,31 %
Opettajien ylituntipalkkiot	-152 203	-153 142	939	0,62 %
Henkilöstön kokouspalkkiot	-18 723	-17 540	-1 183	-6,32 %
Asiantuntijapalkkiot	-13 613	-13 349	-264	-1,94 %
Jaksotetut palkat ja palkkiot	-3 714	-19 891	16 177	435,57 %
Muut palkat ja palkkiot	-141 728	-138 000	-3 728	-2,63 %
<b>Tuotot:</b>				
Sairausvakuutuskorvaukset	152 101	124 299	-27 802	-18,28 %
Tapaturmakorvaukset	10 960	16 330	5 370	49,00 %
<b>Yhteensä (nettokulut)</b>	<b>-12 607 889</b>	<b>-12 473 136</b>	<b>-134 753</b>	<b>-1,07 %</b>

### Henkilösivukulut

	2014	2015	Muutos 2014-2015	
	€	€	€	%
KuEL-eläkemaksut:				
- Palkkaperusteiset	-1 829 231	-1 865 508	36 277	1,98 %
- Varhaiseläkemenoperusteiset	-128 267	-72 637	-55 630	-43,37 %
- Eläkemenoperusteiset	-778 681	-765 196	-13 485	-1,73 %
KuEL-eläkemaksut yhteensä	-2 736 179	-2 703 341	-32 838	-1,20 %
VaEL-eläkemaksut	-454 220	-408 489	-45 731	-10,07 %
Työttömyysvakuutusmaksu	-335 780	-342 704	-6 924	2,06 %
Työnantajan sosiaaliturvamaksu	-269 058	-258 451	-10 607	-3,94 %
Muut henkilösivukulut	-106 405	-88 915	-17 490	-16,44 %
<b>Yhteensä</b>	<b>-3 901 642</b>	<b>-3 801 900</b>	<b>-99 742</b>	<b>-2,56 %</b>

## Henkilöstökulut yhteensä

	2014	2015	Muutos 2014-2015	
	€	€	€	%
Palkat ja palkkiot sekä henkilösivukulut yhteensä (nettokulut)	-16 509 532	-16 999 700	-490 168	2,97 %
<b>Nettokulut/asukas</b>	<b>-1 871</b>	<b>-1 948</b>	<b>-77</b>	<b>4,12 %</b>
Asukasluku 31.12.	8 822	8 726	-96	-1,09 %

## Henkilöstöpalvelut ja vastaavat

Nettokulut	2014	2015	Muutos 2014-2015	
	€	€	€	%
Työterveyshuolto	-96 291	-74 520	-21 771	-22,61 %
Henkilöstön koulutus	-38 488	-39 295	807	2,10 %
Työsuojelu ja yhteistoiminta	-46 697	-30 501	-16 196	-34,68 %
Liikunta- ja kulttuurietu	0	0	0	
Työpaikkaruokailu	-1 116	-2 721	1 605	143,82 %
Virkistystoiminta (henkilöstöhallinnon määräraha)	0	0	0	
<b>Yhteensä</b>	<b>-182 592</b>	<b>-147 037</b>	<b>-6 856</b>	<b>3,75 %</b>

Kunnan henkilöstön työterveyshuoltopalvelut tuotti Suomen Terveystalo Oy. Työterveyshuolto sisälsi lakisääteisen ennaltaehkäisevän työn lisäksi myös työnantajalle vapaaehtoisia sairaanhoidollisia palveluita.

Työterveyshuollon menoihin saadaan Kansaneläkelaitokselta korvausta. Vuoden 2015 menoista ennakoidaan saatavan korvausta noin 87 700 €. Summa vahvistuu ja maksetaan aina seuraavana vuonna. Edellä olevassa taulukossa oleva työterveyshuollon nettokulu tarkoittaa työnantajan vastuulle Kela-korvauksen jälkeen jäävää osuutta menosta.

Kunta tukee henkilöstönsä työpaikkaruokailua kunnan omissa ruokaloissa sekä sopimusruokailupaikoissa. Tuen suuruus vuonna 2015 oli päälounaasta 1,20 €/ateria. Kevytlounasta tai muita vaihtoehtoja ei tuettu. Tuen suuruus vahvistetaan vuosittain ottaen huomioon verohallinnon ohjeet asiasta.

Liikunta- ja kulttuuriedulla tarkoitetaan Smartum Oy:ltä hankittavaa liikunta- ja kulttuurietua, jota käytetään luottokorttia muistuttavalla muovikortilla. Säästösyistä etua ei hankittu vuodelle 2015.

## Työllisyyden hoito

### Työllistettyjen määrä ja työllisyyden hoitoon käytetyt määrärahat

	2014	2015	Muutos 2014-2015	
			€	%
Työllistettyjä 31.12., hlöä	18	23		27,78 %
Kulut, €	-409 509	-564 139	-154 630	37,76 %
Tuotot, €	161 586	209 482	47 896	29,64 %
<b>Nettokulut, €</b>	<b>-247 923</b>	<b>-354 657</b>		

Työllisyyden hoidon kuluja ovat työllistämiseen varatulla määrärahalla palkattujen henkilöiden palkka- ja sivukulut, palveluiden ostot, avustukset ym. kustannukset.

Vuonna 2011 aloitetun nuorten ja aikuisten työpajatoiminnan kustannukset ei sisälly näihin kuluihin, vaan perusturvatoimen kuluihin. Työpajatoimintaan osallistuvat henkilöt eivät sisälly työllistettyjen määrään, koska he eivät ole kunnan palveluksessa.

## Henkilöstön työkyky

### Eläkkeelle siirtyminen

Eläkemuodot	2012	2013	2014	henkilöä 2015
Vanhuuseläke (työeläke)	7	7	5	11
Työkyvyttömyyseläke	3	2	1	1
Osa-aikaeläke	1	1	4	1
Osatyökyvyttömyyseläke		1		2
<b>YHTEENSÄ</b>	<b>11</b>	<b>11</b>	<b>10</b>	<b>15</b>

### Sairauspoissaolot toimialoittain

	2014	2015	Muutos 2014-2015	
kalenteripäivää	kal pv	kal pv	kal pv	%
Keskushallinto *	452	604	152	34 %
- ruoka- ja siivouspalvelut	813	888	72	9 %
Perusturvatoimi	2 831	2115	-719	-25 %
Sivistystoimi	1 386	1135	-251	-18 %
- varhaiskasvatus	805	572	-233	-29 %
Tekninen toimi	264	42	-222	-84 %
<b>Yhteensä</b>	<b>6 551</b>	<b>5356</b>	<b>-1 195</b>	<b>-18 %</b>
Kalenteripäivät/hlö	16,9	13,6	-3,3	-19,5 %
Kalenteripäivät/htv	17,1	14	-3,1	-18,1 %



## Sairauspoissaolot pituusluokittain

Kerrallaan myönnettyjen sairauspoissaolojaksojen pituuksien perusteella:

pituusluokat, kal pv	2014		2015	
	kalenteripäivät	%	kalenteripäivät	%
1-10	2897	12,40 %	2 579	48,2 %
11-60	3 074	42,60 %	1 923	35,9 %
61-90	154	16,20 %	299	5,6 %
91-180	426	14,90 %	555	10,3 %
181-	0	13,9 %	0	0 %
<b>Yhteensä</b>	<b>6 551</b>	<b>100 %</b>	<b>5356</b>	<b>100 %</b>

## Työtapaturmat

	2014		2015	
	Kpl	%	Kpl	%
Työssä	16	88,9	9	69,2
Työmatkalla	2	11,1	4	30,8
Työpaikan ulkopuolella	0	0	0	0
Ammattitaudin epäily	0	0	0	0
Liikennevahinko työmatkalla	0	0	0	0
	18	100	13	100

Kunta on ottanut henkilöstön lakisääteisen tapaturmavakuutuksen 1.1.2014 lukien Keskinäinen Vakuutusyhtiö Fennialta.

Kunta on hankkinut virka- ja työehtosopimuksessa tarkoitettua henkilöstön ryhmähenkivakuutusta vastaavan edun Kevalta taloudellisena tukena.

## Työterveyshuollon palvelujen käyttö

Kunnan henkilöstön työterveyshuoltopalvelut tuotti Suomen Terveystalo Oy. Työterveys- huolto sisälsi lakisääteisen ennaltaehkäisevän työn lisäksi myös työnantajalle vapaaehtoisia sairaanhoidollisia palveluita.

Työterveyshuollon toimintaa kunnan tasolla ohjaa työterveyshuollon toimintasuunnitelma, joka laaditaan työnantajan ja työterveyshuollon kesken 1–2 vuoden suunnitelmakausille. Henkilöstö on vaikuttanut asiakirjan valmisteluun kehittämistoimikunnan kautta.

Käyntejä, kpl *	lääkäri ja erikoislääkäri	terveyden- hoitaja	fysio- terapeutti	psykologi	laboratorio- tutkimukset	kuvanta- minen
<b>yht. 2011</b>	<b>535</b>	<b>305</b>	<b>50</b>	<b>35</b>	<b>811</b>	<b>61</b>
<i>erittely 2011</i>	<i>71+464</i>	<i>108+197</i>	<i>39+11</i>	<i>35+0</i>	<i>179+632</i>	<i>0+61</i>
<b>yht. 2012</b>	<b>1 044</b>	<b>228</b>	<b>134</b>	<b>31</b>	<b>1 264</b>	<b>125</b>
<i>erittely 2012</i>	<i>84+960</i>	<i>75+153</i>	<i>46+88</i>	<i>31+0</i>	<i>89+1175</i>	<i>1+124</i>
<b>yht. 2013</b>	<b>1 087</b>	<b>319</b>	<b>109</b>	<b>65</b>	<b>1 024</b>	<b>100</b>
<i>erittely 2013</i>	<i>66+1021</i>	<i>145+174</i>	<i>46+63</i>	<i>64+1</i>	<i>160+864</i>	<i>4+96</i>
<b>yht. 2014</b>	<b>1 053</b>	<b>239</b>	<b>126</b>	<b>89</b>	<b>889</b>	<b>105</b>
<i>erittely 2014</i>	<i>100+953</i>	<i>69+170</i>	<i>39+87</i>	<i>89+0</i>	<i>94+795</i>	<i>2+103</i>
<b>yht. 2015</b>	<b>989</b>	<b>219</b>	<b>79</b>	<b>67</b>	<b>892</b>	<b>81</b>
<i>erittely 2015</i>	<i>63+926</i>	<i>116+103</i>	<i>54+25</i>	<i>67+0</i>	<i>107+785</i>	<i>3+78</i>

\*) Erittely muotoa ennaltaehkäisevän työn käynnit + sairaanhoidon käynnit.

## Työolot ja työyhteisön kehittäminen

Keskeiset henkilöstön osaamisen kehittämistä, työhyvinvointia sekä henkilövoimavarojen laajuutta koskevat linjaukset on tehty valtuuston 11.12.2012 hyväksymässä henkilöstöstrategiassa. Strategiaa konkretisoidaan ja täsmennetään vuosittaisissa talousarviotavoitteissa.

Toisaalta henkilöstöön vaikuttavia strategisia linjauksia sisältyy myös kunnan strategiaan, joka päivitettiin vuonna 2013. Valtuusto hyväksyi uuden kuntastrategian 1.10.2013, ja päätti 17.12.2013 koko valtuustokautta koskevista strategisista tavoitteista.

Henkilöstön hyvinvointia ja näkemyksiä selvitetään henkilöstökyselyillä. Kysely toteutettiin viimeksi syksyllä 2013 ja seuraavan kerran keväällä 2016.

Osaamisen kehittäminen, työhyvinvointi ja muut henkilöstöön vaikuttavat asiat sisältyvät kunnassa harjoitettavan työnantajan ja henkilöstön välisen yhteistoiminnan piiriin. Yhteistoiminnan tarkoituksena on edistää tuloksellisuutta ja parantaa työelämän laatua antamalla henkilöstölle vaikutusmahdollisuuksia omaa työtään ja työyhteisöään koskevien päätösten valmistelussa.

Yhteistoiminta on myös johtamisen väline, jonka avulla kunnan käytettävissä olevat voimavarat voidaan saada tehokkaaseen ja tarkoituksenmukaiseen käyttöön.

Yhteistoiminta jakaantuu edustukselliseen ja välittömään yhteistoimintaan. Edustuksellisen yhteistoiminnan keskeinen foorumi kunnassa on kehittämistoimikunta (kehto), joka on työnantajan ja henkilöstön välisestä yhteistoiminnasta kunnassa annetun lain mukainen yhteistoimintaelin.

Kehittämistoimikuntaan kuuluivat suoraan asemansa perusteella kunnan henkilöstöä edustavien ammattijärjestöjen valitsemat pääluottamusmiehet (5 henkilöä) ja henkilöstön valitsemat työsuojeluvaltuutetut (2 henkilöä). Työnantajan edustajina kehittämistoimikuntaan kuuluivat kunnanhallituksen puheenjohtaja, kunnanjohtaja ja hallintojohtaja. Hallintojohtaja vastasi keskitetystä henkilöstöhallinnosta ja toimi myös työsuojelupäällikkönä.

Vuonna 2015 kehittämistoimikunta kokoontui kolme kertaa.

Työturvallisuusasioissa yhteistoiminta oli järjestetty niin, että työsuojelupäällikön ja työsuojeluvaltuutettujen muodostama työsuojelijaosto valmisteli yhteistoiminnallista käsittelyä edellyttävät työsuojeluasiat kehittämistoimikunnalle.

Valtuuston kokouksen yhteydessä 8.12.2015 työnantajan edustajat luovuttivat Suomen Kuntaliiton myöntämiä kunnia- ja ansiomerkkejä ja lisäksi palkittiin vuoden työntekijä.

Henkilöstön osaamista tuetaan erityyppisellä koulutuksella. Henkilöstön kouluttamiseen oli varattu määrärahoja kunnan talousarviossa toimialoittain. Kunnassa ei laadittu yhteistä koulutussuunnitelmaa, vaan koulutustarpeiden kartoittaminen, koulutusten järjestäminen ja niihin osallistumisen rahoittaminen organisoitiin toimialoittain ja toiminnoittain.