



Hausjärven kunta

Osallistumis- ja arviointisuunnitelma

Monnin pientaloalueen asemakaavan laajennus

13.12.2024





Osallistumis- ja arviointisuunnitelman tarkoitus

Maankäyttö- ja rakennuslain 63 §:n mukaan tulee kaavoitustyöhön sisällyttää kaavan laajuuteen ja sisältöön nähdyn tarpeellinen suunnitelma osallistumis- ja vuorovaikutusmenettelystä sekä kaavan vaikutusten arvioinnista. Tässä suunnitelmassa on kuvattu kaavoituksen tavoitteet, suunnittelualueen sijainti ja rajaus sekä kerrottu, miten alueen osalliset voivat vaikuttaa kaavoitukseen, ja kuinka kaavan vaikutuksia arvioidaan työn aikana.

Osallistumis- ja arviointisuunnitelmassa (OAS) on esitetty myös kaavaprosessin alustava aikataulu sekä eri päätöksentekovaiheet ja ajankohdat, jolloin suunnitelmiin voi ottaa kantaa. Suunnittelun sekä eri päätöksenteon vaiheet tarkentuvat kaavaprosessin edetessä.

1. SUUNNITTELUN LÄHTÖKOHDAT

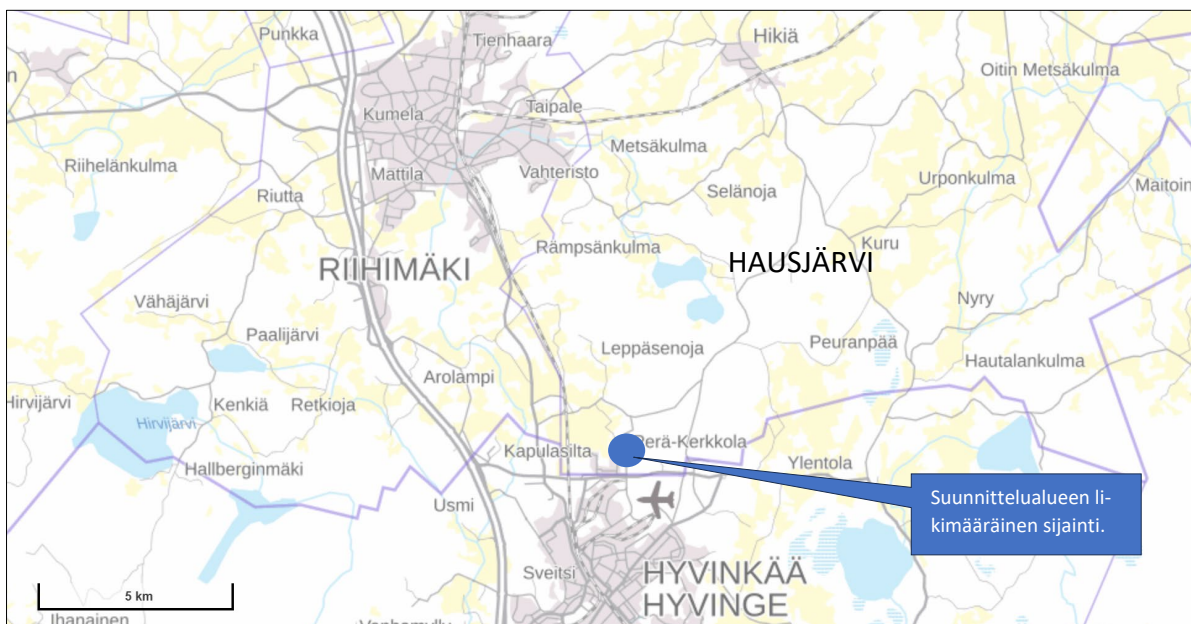
1.1. Suunnittelualue

Suunnittelualue sijaitsee Monnin kylässä Hausjärven kunnan lounaisosassa, Hyvinkään kaupungin rajan tuntumassa. Alueen eteläpuolella kulkee Pohjoinen kehätie (st 143), joka välittää liikennettä valtatie 3:n suuntaan. Alueen länsipuolella kulkee Monninlinja, joka on tällä hetkellä valtion ylläpitämä yhdystie.

Suunnittelualue on rakentamaton, eikä alueella ole asemakaavaa tai kunnallistekniikkaa. Alueen eteläosassa kulkee Hikiä-Nurmijärvi 110 kv:n voimajohto.

Alueen pohjois- ja länsipuolelle sijoittuu eri vaiheissa asemakaavoitettuja pientaloalueita. Suunnittelualueella ei ole tällä hetkellä palveluita, mutta alueen eteläpuolelle sijoittuu padelhalli. Hyvinkään keskustan palvelut sijaitsevat n. 5 km etäisyydellä suunnittelualueesta. Hyvinkään lentokenttä sijoittuu välittömästi Pohjoisen kehätien eteläpuolelle ja Hyvinkään vauhtipuisto sijoittuu alueen itäpuolelle n. 1,5 km etäisyydelle suunnittelualueesta.

Suunnittelualueen pinta-ala on noin 19,3 ha. Suunnittelualueen rajaus saattaa tarkentua työn edetessä.

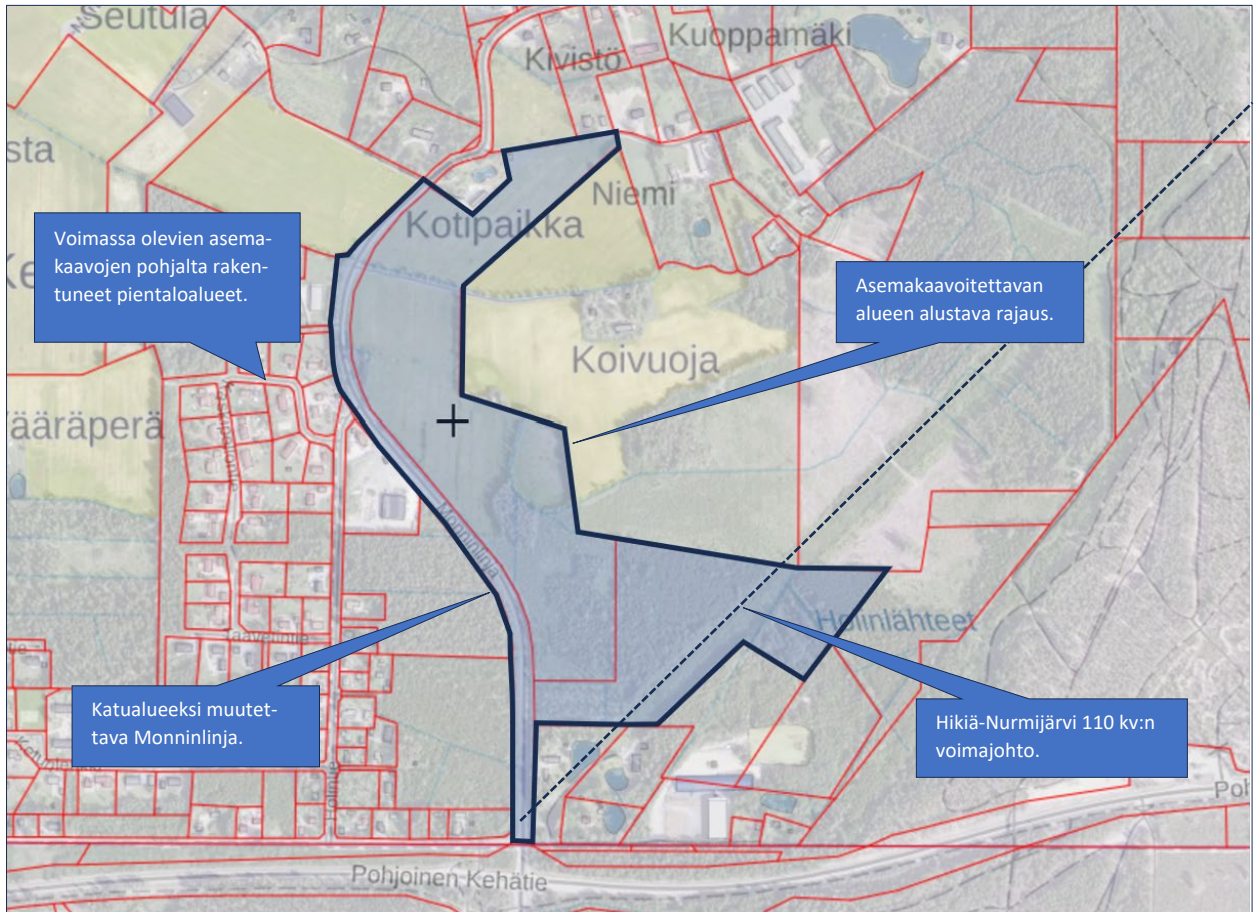


Kuva 1: Suunnittelualue sijoittuu Hausjärven ja Hyvinkään rajalle.



1.2. Suunnittelun tavoitteet

Suunnittelutyön tavoitteena on lisätä Hausjärven kunnan pientalotonttien tarjontaa olemassa olevan yhdyskuntarakenteen ja kunnallistekniikan läheisyydessä. Kaavatyön tavoitteena on myös osoittaa yleinen tie (Monninlinja) kunnan katualueeksi.



Kuva 2: Kaavoitettavan alueen alustava rajaus.



Kuva 3: Näkymä Monninlinjalta suunnittelualan suuntaan.



2. KAAVOITUSTA OHJAAVAT SUUNNITELMAT

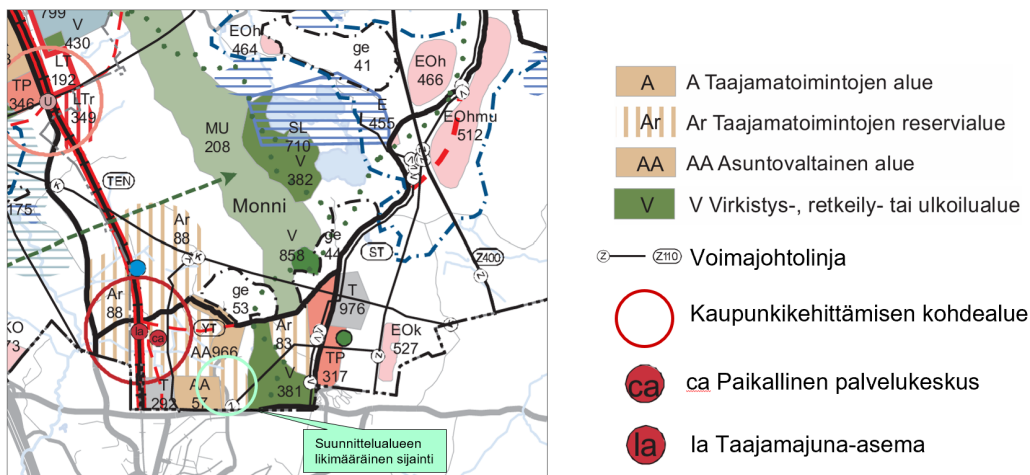
2.1. Valtakunnalliset alueidenkäyttötavoitteet

Ympäristöministeriön laatimat ja valtioneuvoston hyväksymät valtakunnalliset alueidenkäyttötavoitteet ohjaavat koko Suomen kaavoitusta. Tavoitteet ohjaavat ensisijaisesti maakunta- ja yleiskaavoitusta, mutta niiden sisältö huomioidaan tarvittavilta osin myös asemakaavassa.

2.2. Maakuntakaava

Alueella on voimassa Kanta-Hämeen maakuntakaava, joka on saanut lainvoiman 21.10.2021 kuulutuksella. Voimaan tultuaan maakuntakaava 2040 on kumonnut kaikki aiemmat maakuntakaavat, joita ovat vuonna 2006 vahvistettu kokonismaakuntakaava sekä ensimmäinen ja toinen vaihemaakuntakaava.

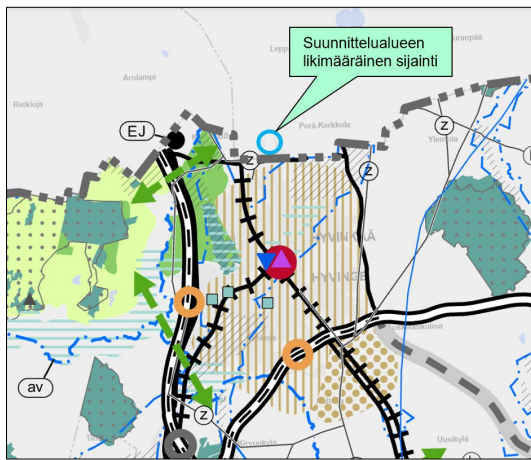
Aluetta koskee myös 1. vaihemaakuntakaava, jonka OAS oli julkisesti nähtävillä mielipiteiden ilmaisua ja lausuntojen antamista varten 9.4.–12.5.2024 välisen ajan. Vaihemaakuntakaavan tavoitteena on tukea maakunnan muutosta kohti ekologisesti kestävää taloutta ja kasvua, joka ei perustu luonnonvarojen ylikulutukseen ja fossiiliin polttoaineisiin.



Kuva: Ote Kanta-Hämeen maakuntakaavasta. Suunnittelualueen likimääräinen sijainti on merkitty vihreällä ympyrällä.

Suunnittelualue on maakuntakaavassa osoitettu pääosin taajamatoimintojen alueeksi (A) sekä taajamatoimintojen reservialueeksi (Ar). Alueen eteläosaan on merkitty voimajohtolinja.

Suunnittelualueen eteläpuolella Hyvinkään kaupungin puolella on voimassa Helsingin seudun vaihemaakuntakaava, joka on osa Uusimaa-kaava 2050 kokonaisuutta. Kaavakokonaisuus sai lainvoiman korkeimman hallinto-oikeuden päätöksellä 13.3.2023.

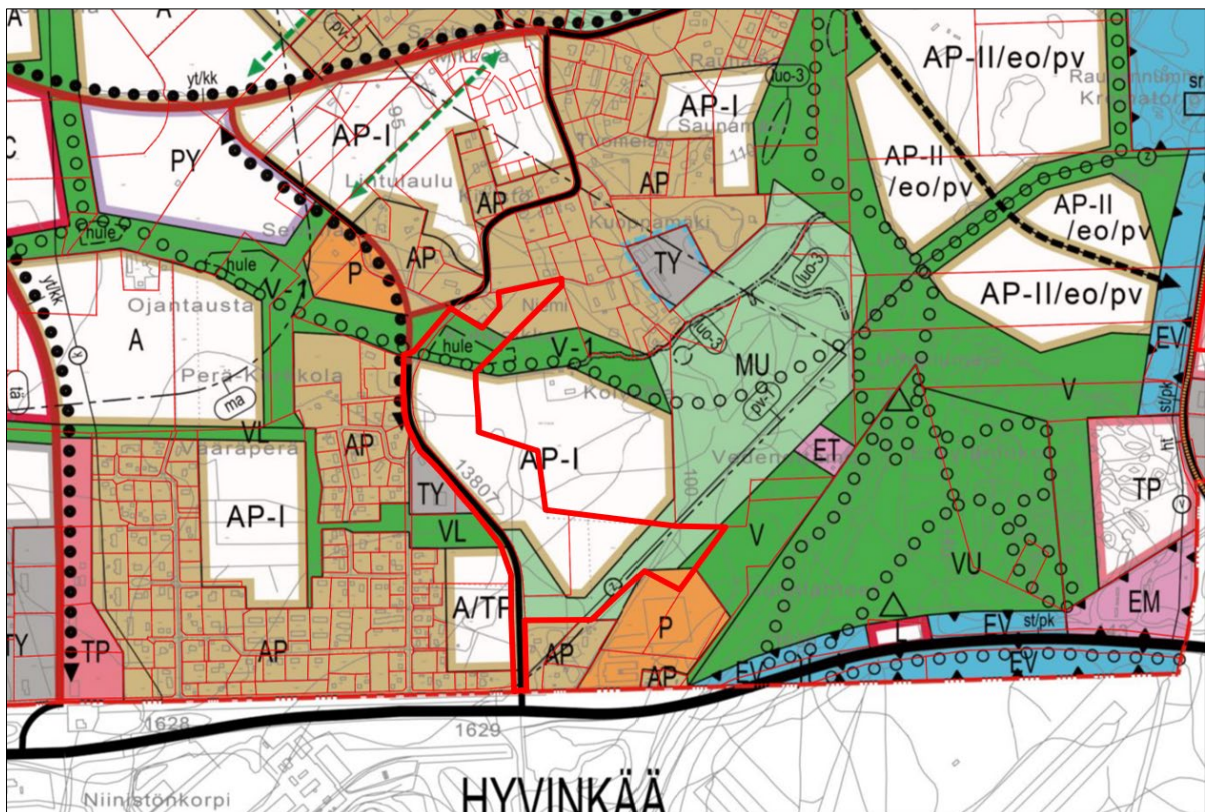


Taajamatoimintojen kehittämisvyöhyke
Utvecklingszon för tätortsfunktioner

Kuva: Ote Helsingin seudun vaihemaakuntakaavasta, jossa Pohjoisen Kehätien eteläpuolinen alue on merkitty taajamatoimintojen kehittämisvyöhykkeeksi.

2.3. Yleiskaava

Alueella on voimassa **Monnin oikeusvaikutteinen osayleiskaava (2016)**. Osayleiskaavassa alue on merkitty **pien-talovaltaiseksi alueeksi**, joka toteutetaan I-vaiheessa (AP-I). Suunnittelualueeseen kuuluu myös **virkestysaluetta (V-1)** sekä **maa- ja metsätalousvaltaista aluetta (MU)**, jolla on erityistä ulkoilun ohjaamistarvetta. Monninlinjan varteen on osoitettu kevyen liikenteen yhteystarve, ja alueen poikki kulkee ohjeellinen ulkoilureitti. Virkestysalueelle on merkitty myös luonnon monimuotoisuuden kannalta tärkeää aluetta (luonnontilainen uoma) sekä ohjeellinen hulevesien viivytystä ja käsittelyä varten varattu alue (hule). Myös alueen eteläreunassa kulkeva 110 kv voimajohto on merkitty osayleiskaavaan.



Kuva: Ote Monnin oikeusvaikutteisesta osayleiskaavasta (2016).



2.5. Rakennusjärjestys

Hausjärven kunnan rakennusjärjestys on tullut voimaan 1.5.2021.

Kunnassa on noudatettava tämän rakennusjärjestyksen määräyksiä, jotka täydentävät maankäyttö- ja rakennuslain sekä -asetuksen säännöksiä sekä muita maan käyttämistä ja rakentamista koskevia säännöksiä ja määräyksiä. Laki, asetus, oikeusvaikutteinen yleiskaava, asemakaava sekä ympäristöministeriön asetuksissa olevat määräykset menevät rakennusjärjestyksen edelle. Rakennusjärjestyksen uusiminen on käynnistynyt syksyllä 2024. Uusi rakennusjärjestys tulee todennäköisesti voimaan tämän kaavaprosessin aikana.

2.6. Maanomistus

Suunnittelualue on kokonaisuudessaan kunnan omistuksessa lukuun ottamatta Monninlinjaa, joka on tällä hetkellä valtion omistamaa yleistä tiealuetta. Asemakaavan muutoksen myötä tiealue muuttuu katualueeksi ja siirtyy kunnan omistukseen.

2.7. Perusselvitykset

Aluetta koskee Monnin osayleiskaavan yhteydessä laaditut selvitykset. Alueella ei ole tiedossa maankäyttöä rajoittavia tekijöitä, kuten arvokkaita luontokohteita, muinaismuistoja tai muita kulttuuriympäristön ja maiseman kannalta arvokkaita alueita. Asemakaavoituksen aikana alueelle laaditaan ainakin täydentävä luontoselvitys. Mahdolliset muut selvitystarpeet täydentyvät suunnittelun edetessä.

3. SELVITETTÄVÄT VAIKUTUKSET JA VAIKUTUSTEN ARVIOINNIN MENETELMÄT

Maankäyttö- ja rakennuslain 9 §:n mukaan kaava laadittaessa on tarpeellisessa määrin selvitettävä suunnitelman toteuttamisen ympäristövaikutukset, mukaan lukien kulttuurilliset, sosiaaliset, yhdyskuntarakenteen vaikutukset.

Vaikutusten arviointi tehdään yhteistyössä kunnan viranhaltijoiden ja työhön osallistuvien asiantuntijoiden kanssa. Vaikutusten arvioinnissa hyödynnetään aluetta koskevia selvityksiä sekä osallisilta saatavaa palautetta. Vaikutusten arviointi raportoidaan valmistelu- ja ehdotusvaiheen kaavaselostuksessa.

4. OSALLISTUMINEN JA VUOROVAIKUTUS

Osallisia ovat alueen maanomistajat ja asukkaat sekä muut, joiden oloihin kaava saattaa huomattavasti vaikuttaa. Osallisia ovat myös viranomaiset ja yhteisöt, joiden toimialaa kaavoitus käsittelee (MRL 62 §).

Osallisia ovat:

- kaavoitettavan alueen maanomistajat
- naapurialueiden maanomistajat
- muut lähialueiden asukkaat ja maanomistajat
- alueella toimivat yritykset ja yhteisöt
- Virtavesien hoitoyhdistys

Kunnan hallintokunnat:

- tekninen lautakunta
- sivistyslautakunta

**Viranomaiset:**

- Hämeen elinkeino-, liikenne- ja ympäristökeskus (ELY), alueidenkäyttöyksikkö
- Uudenmaan elinkeino-, liikenne- ja ympäristökeskus (ELY), liikenne ja infrastruktuuri
- Hämeen liitto
- Kanta-Hämeen pelastuslaitos
- Hämeenlinnan kaupunginmuseo
- Etelä-Hämeen ympäristöterveys
- Hyvinkään kaupunki
- Tukes

Yhdyskuntatekniikka:

- Hausjärven vesilaitos
- Hyvinkään vesi
- Caruna Oy
- Fingrid
- Elisa
- Telia
- DNA

5. TIEDOTTAMINEN JA OSALLISTUMINEN

Alla on esitetty kaavaprosessin vaiheet ja alustava aikataulu.

Vaihe	Ajankohta
Kaavoituksen käynnistäminen ja valmisteluvaihe: <ul style="list-style-type: none">- Kaavoituksen on tullut vireille kaavoituskatsauksella, josta kuulutus annettu 16.11.2024.- Laaditaan osallistumis- ja arviointisuunnitelma	alkuvuosi 2025
<ul style="list-style-type: none">- Kaavaluonnoksen laadinta- Valmisteluaineisto asetetaan nähtäville ja osalliset voivat jättää siitä mielipiteitä.- Lausuntopyyntö viranomaisilta- Yhteydenpito kunnan hallintokuntiin- Käsittely lautakunnissa	kevätalvi 2025 Kaava-aineisto nähtävillä 30 vrk
Ehdotusvaihe <ul style="list-style-type: none">- Valmisteluvaiheessa saatu palaute (mielipiteet ja lausunnot) kootaan yhteen ja niihin laaditaan vastineet.- Päätetään toimenpiteet palautteen johdosta, ja laaditaan kaavaehdotus, jossa kaavaratkaisua on kehitetty eteenpäin.- Ehdotusvaiheen aineisto asetetaan nähtäville ja osalliset voivat jättää siitä muistutuksia (tarkemmasta ajankohdasta kuulutetaan erikseen)- Lausuntopyyntö viranomaisilta	syksy 2025 Kaava-aineisto nähtävillä 30 vrk



Hyväksymisvaihe <ul style="list-style-type: none">- Ehdotusvaiheessa saatu palaute (muistutukset ja lausunnot) kootaan yhteen ja niihin laaditaan vastineet.- Järjestetään tarvittaessa viranomaisneuvottelu- Päätetään mahdollisista kaavaehdotuksiin tehtävistä muutoksista / tarkennuksista.- Mikäli kaavaehdotusta muutetaan olennaisesti sen jälkeen, kun se on asetettu julkisesti nähtäville, se on asetettava uudelleen nähtäville (MRA 32 §).- Valmistellaan kaava-aineisto hyväksymiskäsittelyyn.	loppuvuosi 2025
Voimaantulo <ul style="list-style-type: none">- Kunnanhallitus esittää kunnanvaltuustolle asemakaavan hyväksymistä- Kunnanvaltuusto hyväksyy asemakaavan- Kuulutus kaavan voimaantulosta (arviolta loppuvuodesta 2025)	loppuvuosi 2025



5.12.2024

Yhteystiedot

Hausjärven kunta

Keskustie 2-4,
12100 Oitti

Kaavoittaja Pekka Säteri

p. 019 758 6560

email: pekka.sateri@hausjarvi.fi

www.hausjarvi.fi

Kaavan laatimisesta vastaava suunnittelija:

Projoplan Oy

Kalasatamankatu 9 A 231
00580 Helsinki

Petri Tuormala, arkkitehti, YKS-415

p. 040 575 61 07

email: petri.tuormala@projo.fi

www.projoplan.fi