



Riihelänsuon aurinkovoimahankkeen osayleiskaava

OSALLISTUMIS- JA ARVIOINTISUUNNITELMA

Hausjärven kunta

13.12.2024

P51734

13.12.2024

Sisällysluettelo

1	Suunnittelualue	4
1.1	Suunnittelun tavoitteet ja tarkoitus	5
2	Suunnittelualueen lähtökohdat	6
2.1	Suunnittelualueen nykytila	6
2.2	Valtakunnalliset alueidenkäyttötavoitteet	15
2.3	Maakuntakaava	16
2.4	Yleis- ja asemakaavat	19
2.5	Maanomistus	20
2.6	Rakennusjärjestys	20
3	Kaavan vaikutusten arviointi ja selvitykset	21
3.1	Vaikutusten arviointi	21
3.2	Selvitykset	22
4	Osallistuminen ja vuorovaikutus	22
4.1	Osalliset	22
4.2	Osallistuminen	23
5	Suunnittelu- ja päätöksentekovaiheet sekä aikataulu	23
5.1	Kaavoituksen vireilletulo	23
5.2	Yleiskaavan valmisteluvaihe	24
5.3	Yleiskaavan ehdotusvaihe	24
5.4	Yleiskaavan hyväksymisvaihe	25
6	Yhteystiedot	26

13.12.2024

Osallistumis- ja arviointisuunnitelma (OAS) on suunnitelma kaavoituksen osallistumis- ja vuorovaikutusmenetelmistä sekä kaavan vaikutusten arvioinnista.

Osallistumis- ja arviointisuunnitelman tarkoituksena on kertoa, miksi kaava laaditaan, miten asia etenee ja missä vaiheessa kaavan laadintaan voi vaikuttaa. Osallistumis- ja arviointisuunnitelman laadinta perustuu Maankäyttö- ja rakennuslakiin (MRL 63 §).

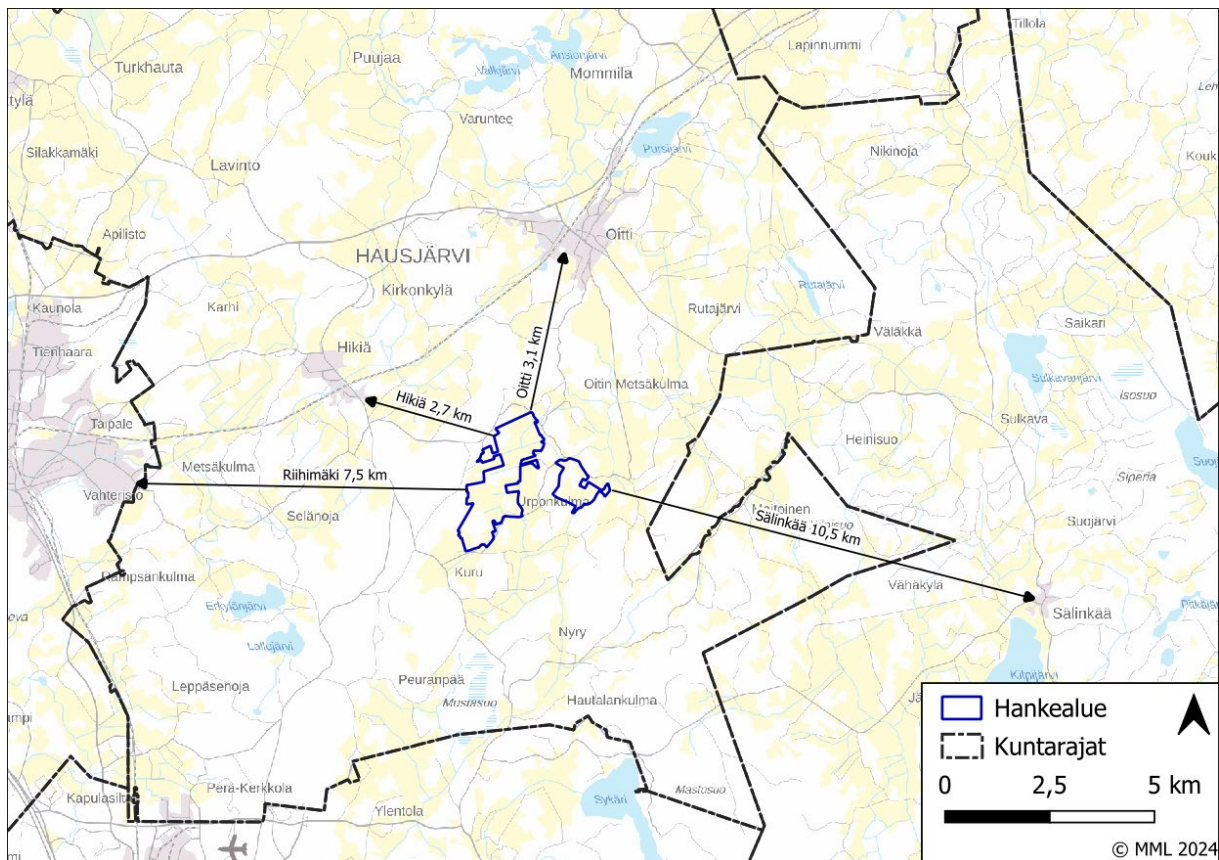
Osallistumis- ja arviointisuunnitelmaa täsmennetään ja täydennetään tarvittaessa kaavatyön edetessä.

13.12.2024

1 Suunnittelualue

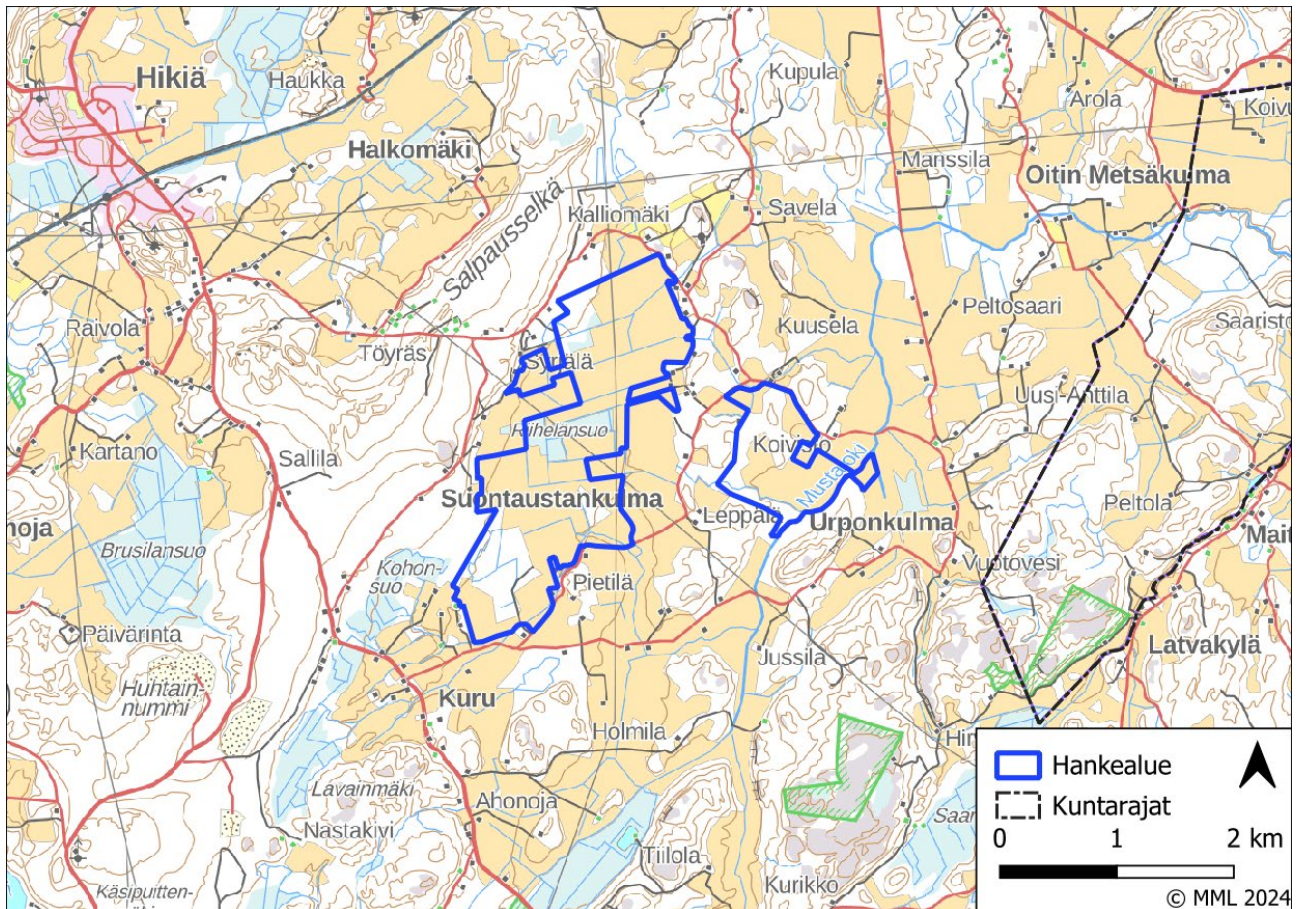
Tämä osallistumis- ja arviointisuunnitelma käsittelee Hausjärven kunnassa sijaitsevaa Riihelänsuon aurinkovoimahankkeen aluetta. Eitetty suunnittelualue on kaksiosainen, laajuudeltaan noin 375 hehtaaria, ja se sijoittuu noin 3,1 km etäisyydellä Hausjärven keskustasta lounaaseen ja 2,7 km etäisyydellä Hikiästä kaakkoon.

Suunnittelualueen rajaus ja sijainti on esitetty kuvissa 1–2. Kaava-alueen rajaus tarkentuu kaavatyön edetessä.



Kuva 1. Kaava-alueen sijainti suhteessa taajamiin. Kaava-alueen rajaus tarkentuu kaavatyön edetessä.

13.12.2024



Kuva 2. Kaava-alue maastokartalla.

1.1 Suunnittelun tavoitteet ja tarkoitus

Osayleiskaavan tavoitteena on uusiutuvan energian tuotannon edistäminen ja uudiskäytön mahdollistaminen. Kaavan tarkoituksena on mahdollistaa teollisen kokoluokan aurinkovoimalan sijoittuminen kaava-alueelle. Voimala-alueen rajausta tarkentuu suunnittelutyön edetessä. Aluerajauksessa huomioidaan esiin nousevat, suunnittelua rajaavat seikat, kuten alueen mahdolliset luonto- ja virkistysarvot sekä muut kaavatyöhön vaikuttavat asiat. Osayleiskaavatyössä tutkitaan mahdollisuutta laatia kaava oikeusvaikutteisena ja rakentamista suoraan ohjaavana.

Osayleiskaavan tavoitteena on osaltaan toteuttaa Hausjärven kunnan strategiaa. Hausjärven kunnan yhtenä tavoitteena on saavuttaa hiilineutraalius vuoteen 2035 mennessä.

Riihelänsuon aurinkovoima-alueen osayleiskaavatyö on tullut vireille Neoen Renewables Oy:n aloitteesta, ja kaavoituksen käynnistämissopimuksen luonnos on hyväksytty Hausjärven kunnan päätöksellä (KH 7.10.2024, § 167).

Hankkeesta vastaava Neoen on pyytänyt Hämeen ELY-keskukselta kannanottoa ympäristövaikutusten arviointimenettelystä annetun lain (252/2017) mukaisesta arviointimenettelyn tarpeesta hankkeelle. Kannanotossaan Hämeen ELY-keskus ei näe tarpeelliseksi käynnistää hankkeesta YVA-

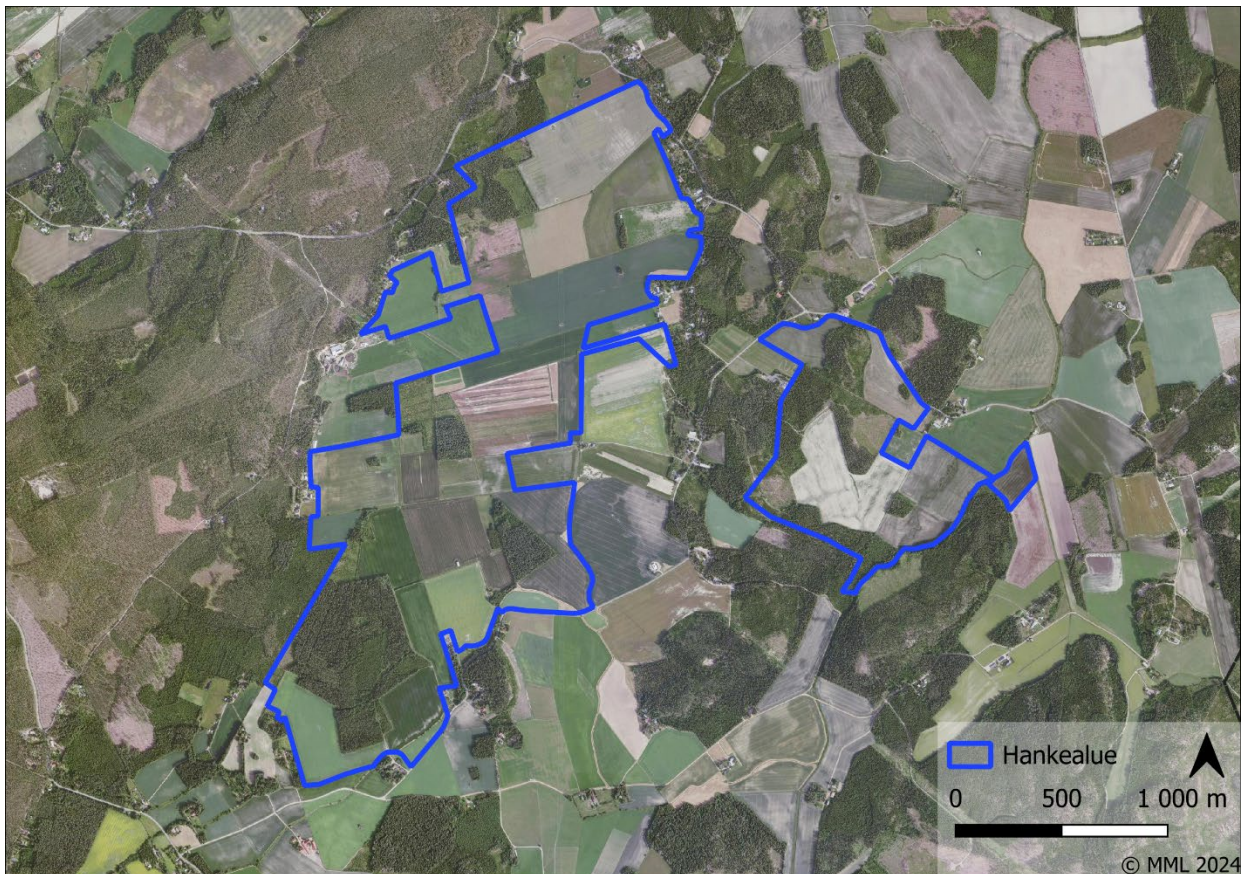
13.12.2024

lain 13 §:n mukaisen päätöksen laatimista arviointimenettelyn soveltamisesta yksittäistapauksessa. Arvion mukaan Riihelänsuon aurinkovoimahankkeesta ei aiheudu hankkeen sijainti, ominaisuudet ja vaikutusten luonne huomioiden sellaisia merkittäviä ympäristövaikutuksia, jotka olisivat rinnastettavissa YVA-lain 3 §:n 1 momentissa tarkoitettujen hankkeiden vaikutuksiin.

2 Suunnittelualan lähtökohdat

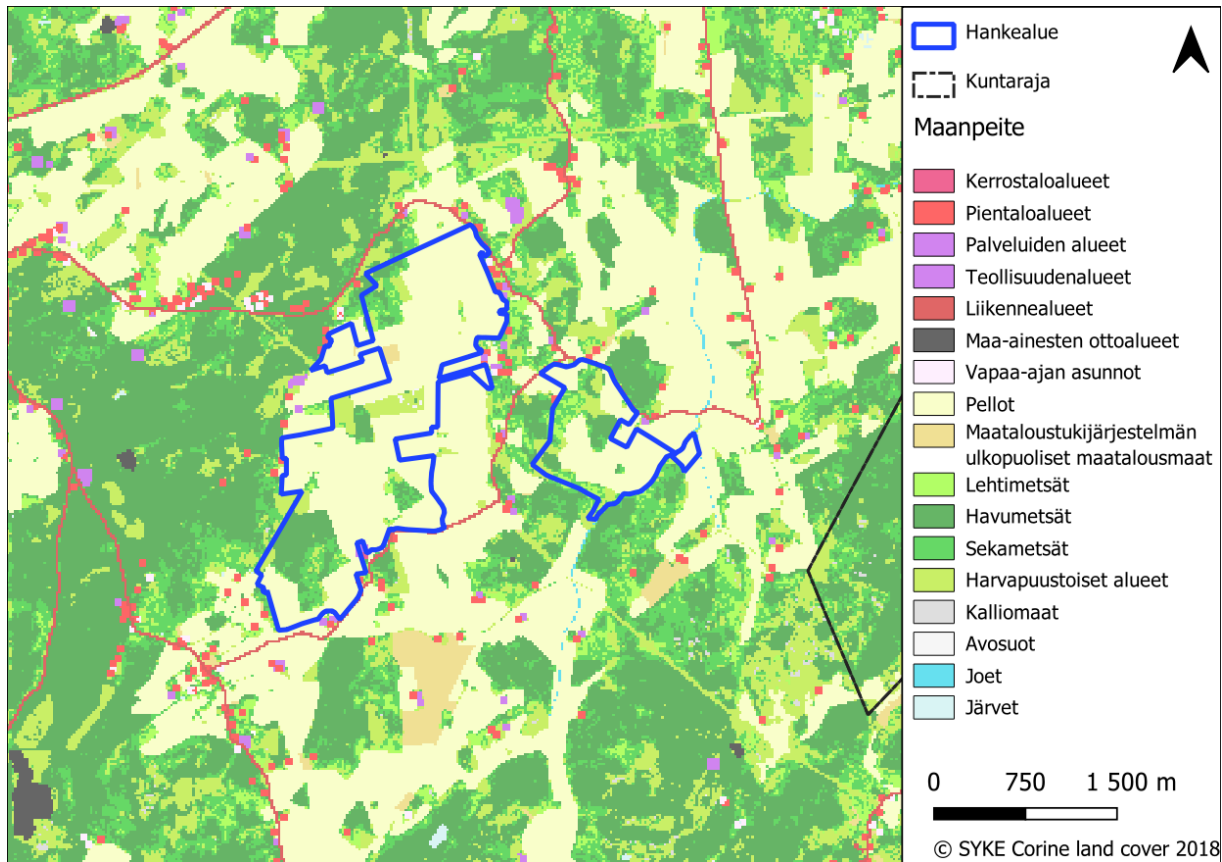
2.1 Suunnittelualan nykytila

Riihelänsuon suunnittelualue sijoittuu pääasiassa peltoalueille. Isompia metsäisiä alueita sijaitsee suunnittelualueen etelä- ja keskiosissa. Alueella sijaitsee myös ojitettua turvemaata. (Kuva 3 ja kuva 4)



Kuva 3. Kaava-alue ortokuvassa.

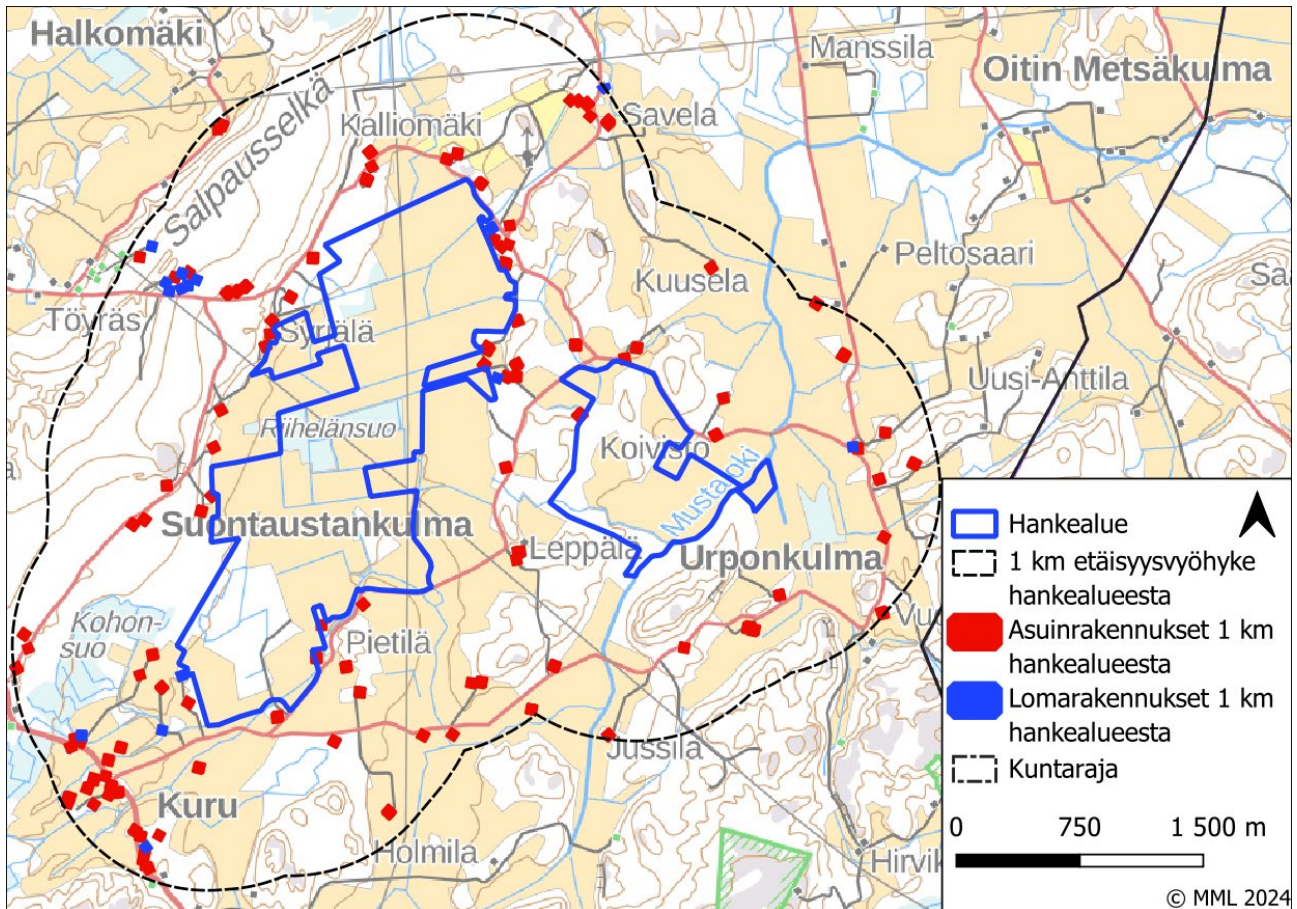
13.12.2024



Kuva 4. Corine Land Cover 2018 -aineiston mukainen maanpeiteluokitus suunnittelualueella.

Alle yhden kilometrin etäisyydellä suunnittelualueesta sijaitsee Maanmittauslaitoksen Maastotietokannan mukaan 109 asuinrakennusta ja 15 lomarakennusta. Suunnittelualueella ei sijaitse yhtään asuin- tai lomarakennusta, mutta suunnittelualueen rajalle sijoittuu useita rakennuksia. Alueella sijaitsee myös joitain talousrakennuksia. Lähimpänä sijaitsevaan Hikiän taajamaan on matkaa 2,7 km. (Kuva 5)

13.12.2024

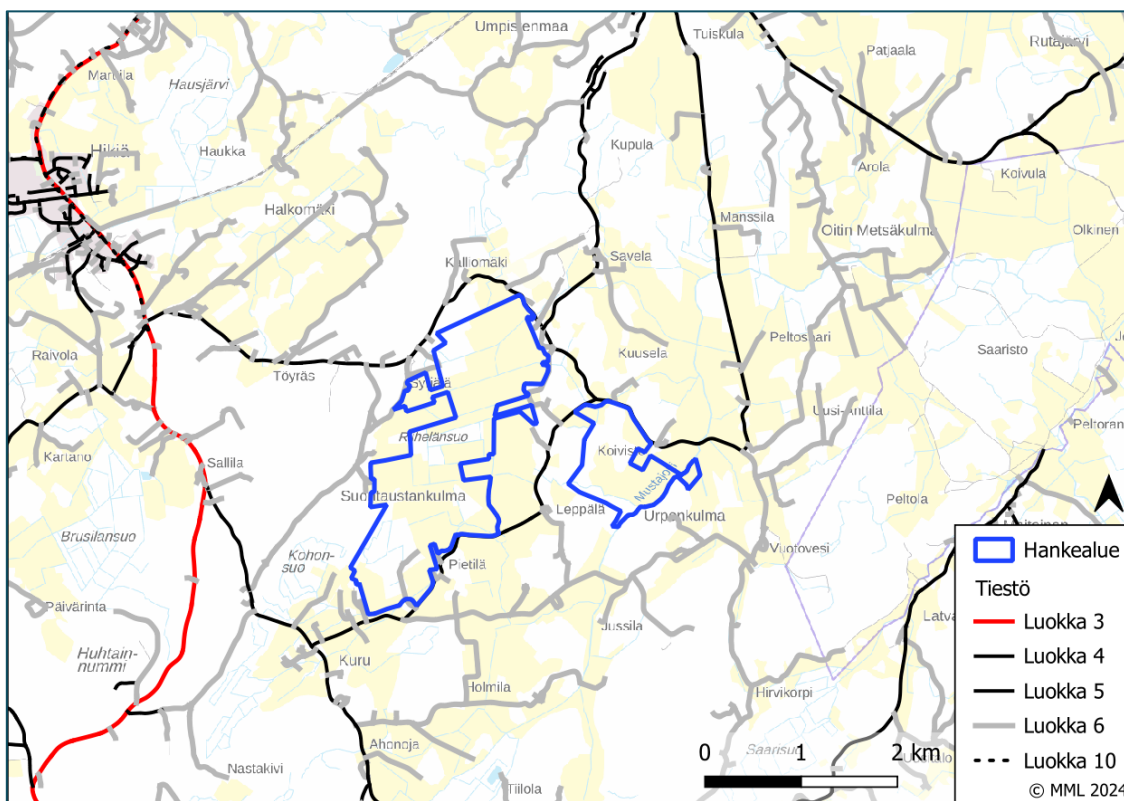


Kuva 5. Rakennuskanta suunnittelualueella ja 1 km säteellä alueen rajasta.

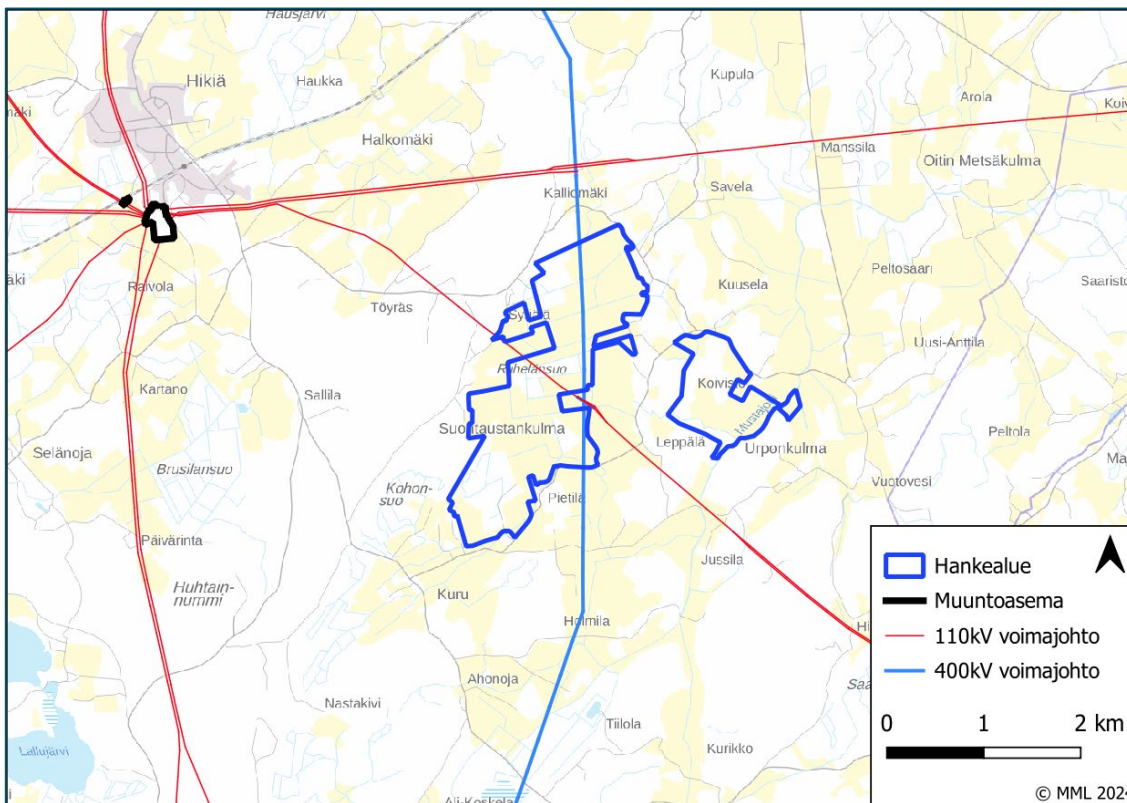
Suunnittelualueen ympäristöön sijoittuu useita teitä. Kuruntie (2894) kulkee alueen lounaispuolella. Isonpellontie kulkee suunnittelualueen rajan myötäisesti, sen eteläpuolella. Kalliontie kulkee alueen pohjoispuolella. (Kuva 6)

Suunnittelualue sijoittuu kahden sähkölinjan risteyskohtaan. Hikiällä sijaitsee suuri Fingridin sähköasema, jolla liityntä kapasiteettia 500 MW. Suunnittelualueella kulkevat sähkölinjat ovat Fingridin ja Nivoksen omistuksessa. Etelästä pohjoiseen kulkee Fingridin 400 kV:n Kopula–Hikiä–linja ja kaakosta luoteeseen Nivoksen Mäntsälä–Hikiä–linja. Kaava-alueen pohjoispuolella kulkee idästä länteen Fingridin Askola–Hikiä–linja. (Kuva 7)

13.12.2024



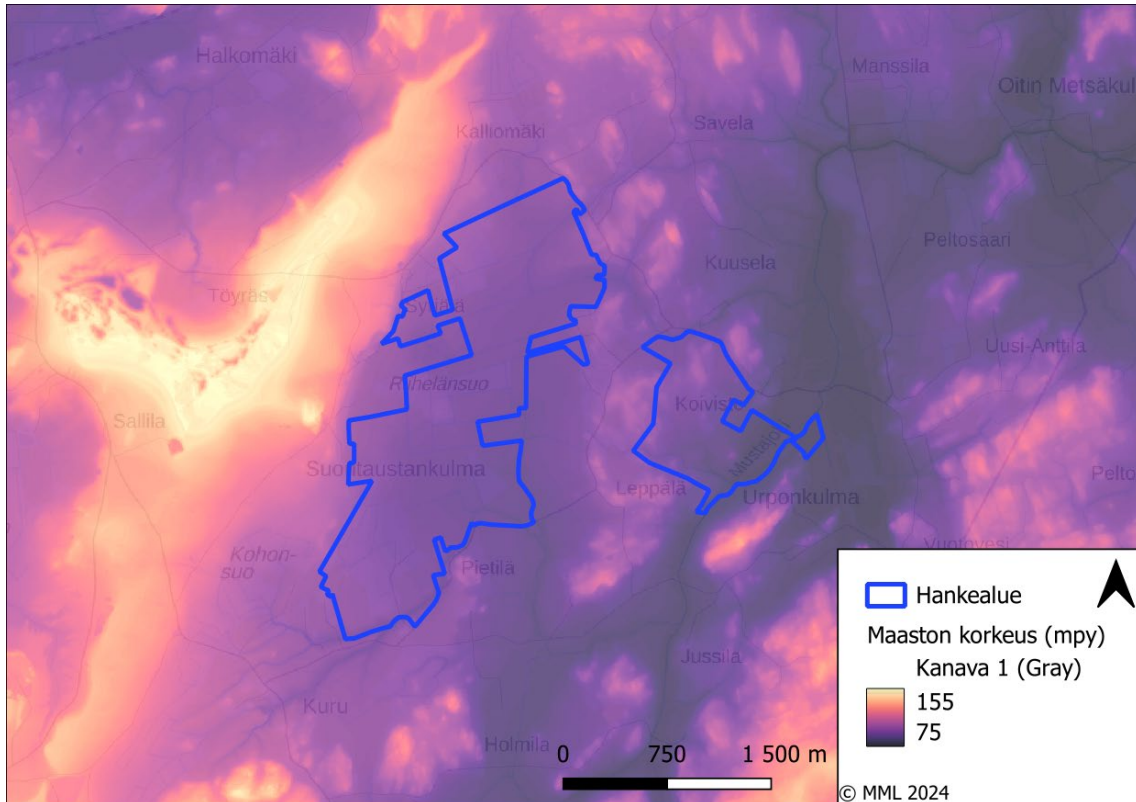
Kuva 6. Tiet suunnittelualueen ympäristössä.



Kuva 7. Voimajohdot suunnittelualueella ja lähiympäristössä.

13.12.2024

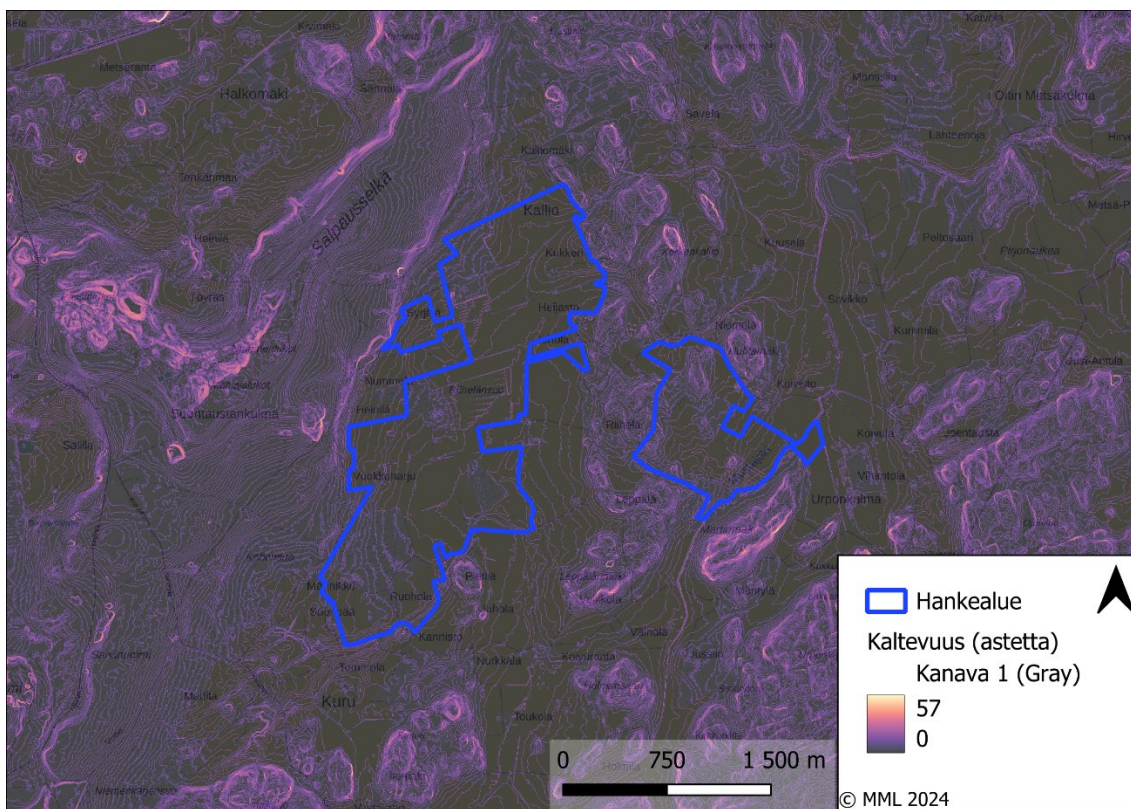
Suunnittelualue sijoittuu noin 80–90 m(mpy) korkeudelle maastossa. Matalimmat kohdat sijaitsevat suunnittelualueen itäisimmässä osassa Mustajoen alueella. Korkeimmat kohdat sijaitsevat län-siosassa, Salpausselän juurella. Maasto viettää koko suunnittelualueella kohti itää/kaakkoa. (Kuva 8)



Kuva 8. Maaston korkeus suunnittelualueella.

Kaava-alueen maasto on pääasiassa tasaista, kaltevuudeltaan 0–1 astetta. Itäisellä alueella on suurempia kaltevuuksia, noin 5–15 astetta. Kaikkein kaltevimmat kohdat, 20 astetta, sijaitsevat samalla alueella. (Kuva 9)

13.12.2024

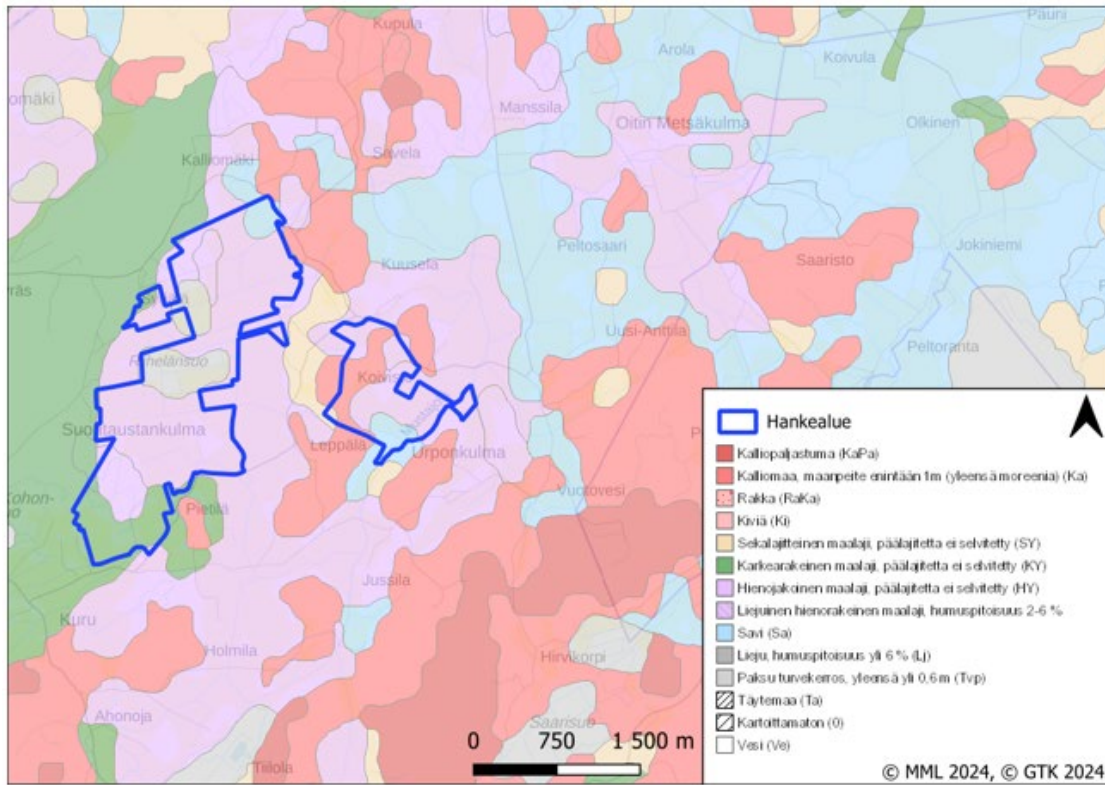


Kuva 9. Maaston kaltevuus asteina suunnittelualueella ja lähiympäristössä.

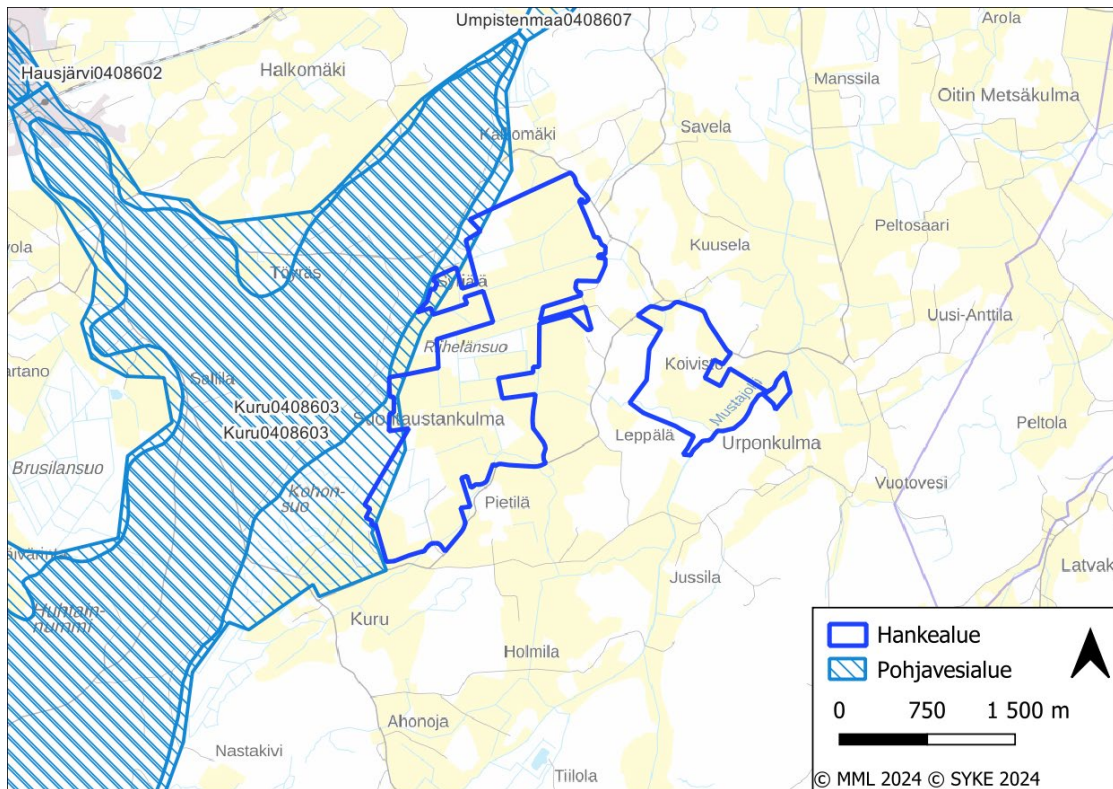
Suunnittelualueen maaperä koostuu pääasiassa hienojakoisesta maalajista, jonka päälajiketta ei ole selvitetty. Pääasiassa näillä peltomailla se tarkoittaa maaperän koostuvan savesta. Myös paksumia turvemaita ja kalliomaata sijoittuu suunnittelualueelle. Alueella ei esiinny happamia sulfaattimaita. Arvokkaita geologisia muodostumia ei sijoitu suunnittelualueelle, mutta arvokas kallio alue sijoittuu 160 metrin etäisyydelle kaava-alueen kaakkoispuolella. (Kuva 10)

Alueen länsipuolelle sijoittuu Kurun pohjavesialue. Alue myötäilee Salpausselän reunamuodostuman rajoja. Kuru on luokiteltu vedenhankintaa varten tärkeäksi 1E-luokan pohjavesialueeksi (kuva 11). Tulvariskialueita ei sijaitse lähistöllä.

13.12.2024



Kuva 10. Suunnittelualueen maaperä, maalajit.

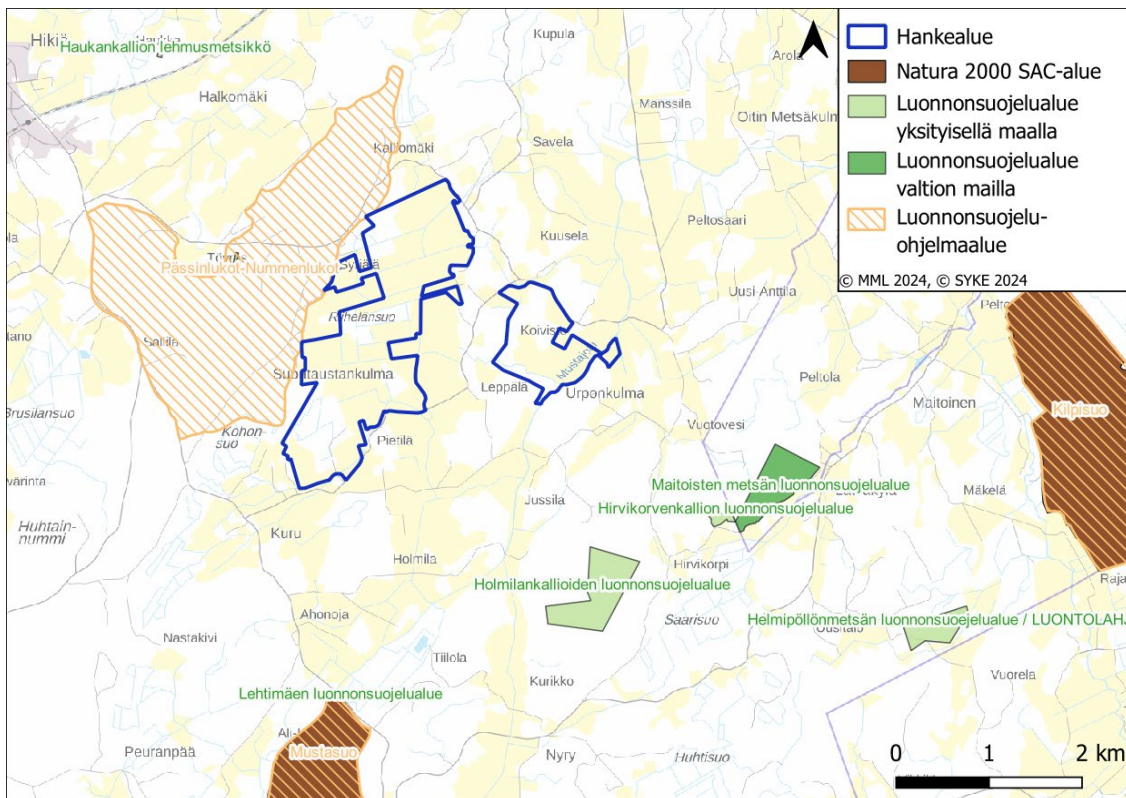


Kuva 11. Pohjavesialueet suunnittelualueella ja lähiympäristössä.

13.12.2024

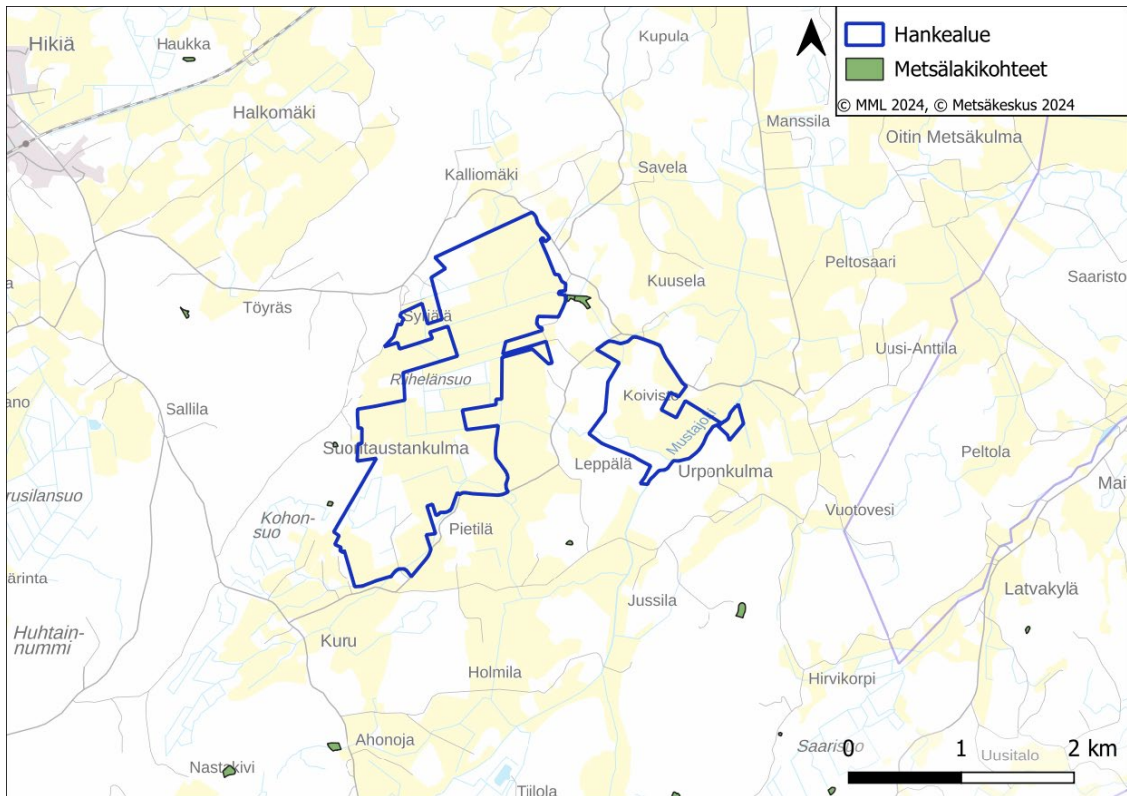
Natura SAC-alue Mustasuo (FI0305004) sijaitsee lähimmillään noin 2,2 km etäisyydellä suunnittelualueelta etelään. Suunnittelualue rajautuu harjajensuojeluohjelmaan kuuluvaan Pässinlukot-Nummenlukot alueeseen. Lähin luonnonsuojelualue, Hikiänharjun rantamuodostuma (YSA041864), sijaitsee noin kilometrin etäisyydellä suunnittelualueen länsipuolella. Holmilankallioiden luonnonsuojelualue (YSA245462) sijaitsee 1,6 km kaava-alueesta kaakkoon. (Kuva 12)

Suunnittelualue rajautuu idässä metsälakikohteeseen. Kaksi muuta metsälakikohdetta sijaitsee suunnittelualueen länsipuolella, noin 130–180 metrin etäisyydellä. Yhteensä viisi kohdetta sijaitsee alle 1 km etäisyydellä suunnittelualueesta. (Kuva 13)



Kuva 12. Luonnonsuojelualueet suunnittelualueen läheisyydessä.

13.12.2024

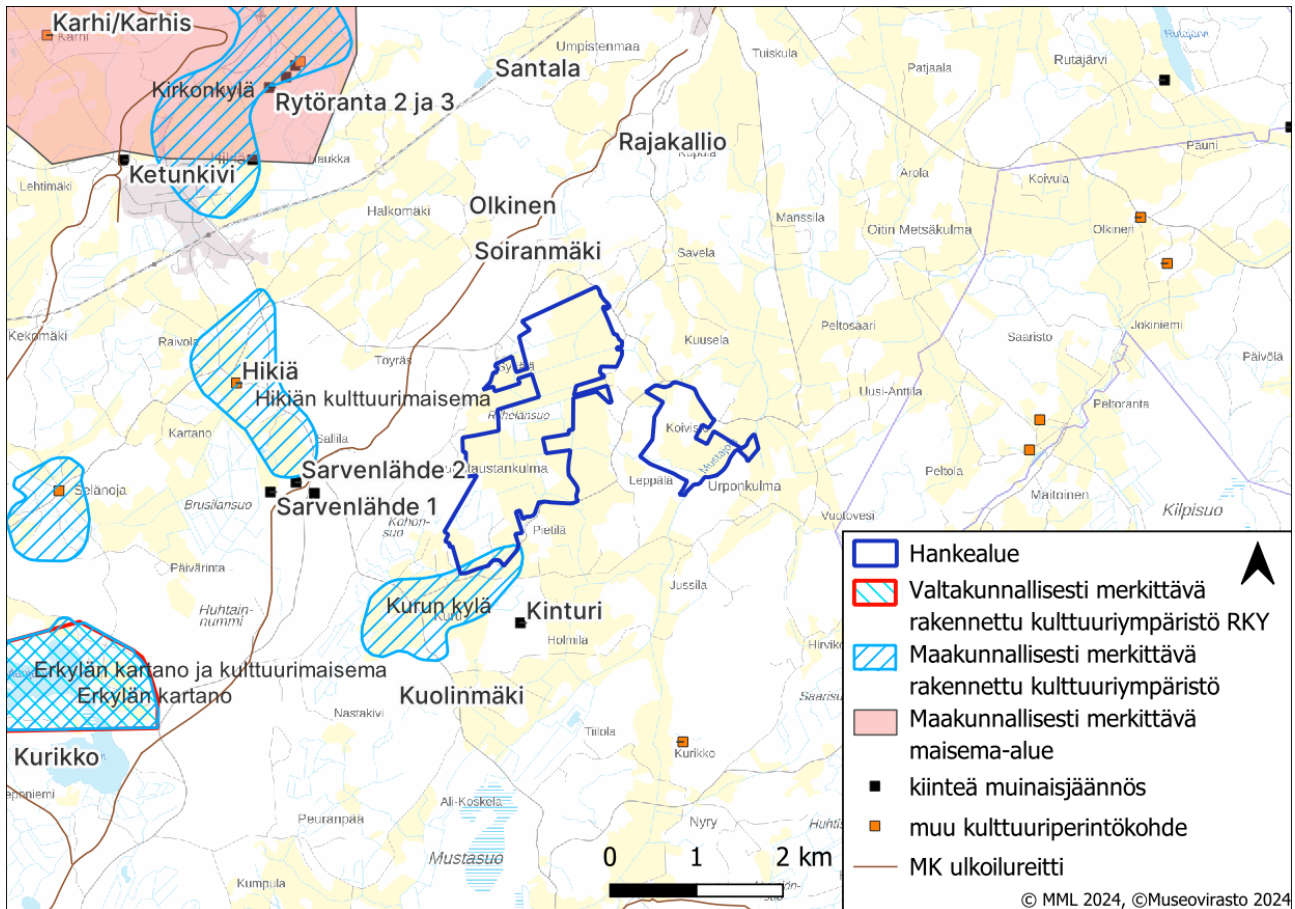


Kuva 13. Metsälakikohteet suunnittelualueen lähiympäristössä.

Suunnittelualueelle sijoittuu maakunnallisesti arvokas rakennettu kulttuuriympäristö Kurun kylä. Kohteesta kerrotaan seuraavaa: ”Kuru kuuluu myöhäiskeskiajalla asutettuihin kyliin, ja vuonna 1539 siellä oli neljä taloa. Kyläasutus sijaitsee Pääosin vanhan Ridasjärvelle johtavan tien varrella. Seuratalon pohjoispuolella on joukko 1800-luvun itsellisasumuksia.”

Lähin kiinteä muinaisjäänös, Kinturi, sijaitsee noin 700 metrin etäisyydellä kaava-alueen eteläpuolella. (Kuva 14)

13.12.2024



Kuva 14. Arvokkaat maisema-alueet ja rakennettu kulttuuriympäristö suunnittelualueen läheisyydessä.

2.2 Valtakunnalliset alueidenkäyttötavoitteet

Valtakunnalliset alueidenkäyttötavoitteet ovat osa maankäyttö- ja rakennuslain mukaista alueidenkäytön suunnittelujärjestelmää. Alueidenkäyttötavoitteet tulee ottaa huomioon ja niitä tulee edistää yleiskaavoituksessa. Valtakunnalliset alueidenkäyttötavoitteet koskevat seuraavia asiakokonaisuuksia:

Toimivat yhdyskunnat ja kestävä liikkuminen

Edistetään koko maan monikeskuksista, verkottuvaa ja hyvin yhteyksiin perustuvaa aluerakennetta, ja tuetaan eri alueiden elinvoimaa ja vahvuuksien hyödyntämistä. Luodaan edellytykset elinkeino- ja yritystoiminnan kehittämiseksi sekä väestökehityksen edellyttämälle riittävälle ja monipuoliselle asuntotuotannolle.

Luodaan edellytykset vähähiiliseen ja resurssitehokkaalle yhdyskuntakehitykselle, joka tukeutuu ensisijaisesti olemassa olevaan rakenteeseen. Suurilla kaupunkiseuduilla vahvistetaan yhdyskuntarakenteen eheyttä.

13.12.2024

Tehokas liikennejärjestelmä

Edistetään valtakunnallisen liikennejärjestelmän toimivuutta ja taloudellisuutta kehittämällä ensisijaisesti olemassa olevia liikenneyhteyksiä ja verkostoja sekä varmistamalla edellytykset eri liikenne-
muotojen ja -palvelujen yhteiskäyttöön perustuville matka- ja kuljetusketjuille sekä tavara- ja henkilöliikenteen solmukohtien toimivuudelle.

Terveellinen ja turvallinen elinympäristö

Varaudutaan sään ääri-ilmiöihin ja tulviin sekä ilmastonmuutoksen vaikutuksiin. Uusi rakentaminen sijoitetaan tulvavaara-alueiden ulkopuolelle tai tulvariskien hallinta varmistetaan muutoin.

Ehkäistään melusta, tärinästä ja huonosta ilmanlaadusta aiheutuvia ympäristö- ja terveyshaittoja.

Haitallisia terveysvaikutuksia tai onnettomuusriskejä aiheuttavien toimintojen ja vaikutuksille herk-
kien toimintojen välille jätetään riittävän suuri etäisyys, tai riskit hallitaan muulla tavoin.

Otetaan huomioon yhteiskunnan kokonaisturvallisuuden tarpeet, erityisesti maanpuolustuksen ja ra-
javalvonnan tarpeet ja turvataan niille riittävät alueelliset kehittämis-edellytykset ja toimintamahdol-
lisuudet.

Elinvoimainen luonto- ja kulttuuriympäristö sekä luonnonvarat

Huolehditaan valtakunnallisesti arvokkaiden kulttuuriympäristöjen ja luonnonperinnön arvojen tur-
vaamisesta.

Edistetään luonnon monimuotoisuuden kannalta arvokkaiden alueiden ja ekologisten yhteyksien säi-
lymistä.

Huolehditaan virkistyskäyttöön soveltuvien alueiden riittävydestä sekä viheralueverkoston jatka-
vuudesta.

Luodaan edellytykset bio- ja kiertotaloudelle sekä edistetään luonnonvarojen kestävää hyödyntä-
mistä. Huolehditaan maa- ja metsätalouden kannalta merkittävien yhtenäisten viljely- ja metsäaluei-
den sekä saamelaiskulttuurin ja -elinkeinojen kannalta merkittävien alueiden säilymisestä.

Uusiutumiskykyinen energiahuolto

Varaudutaan uusiutuvan energian tuotannon ja sen edellyttämien logististen ratkaisujen tarpeisiin.

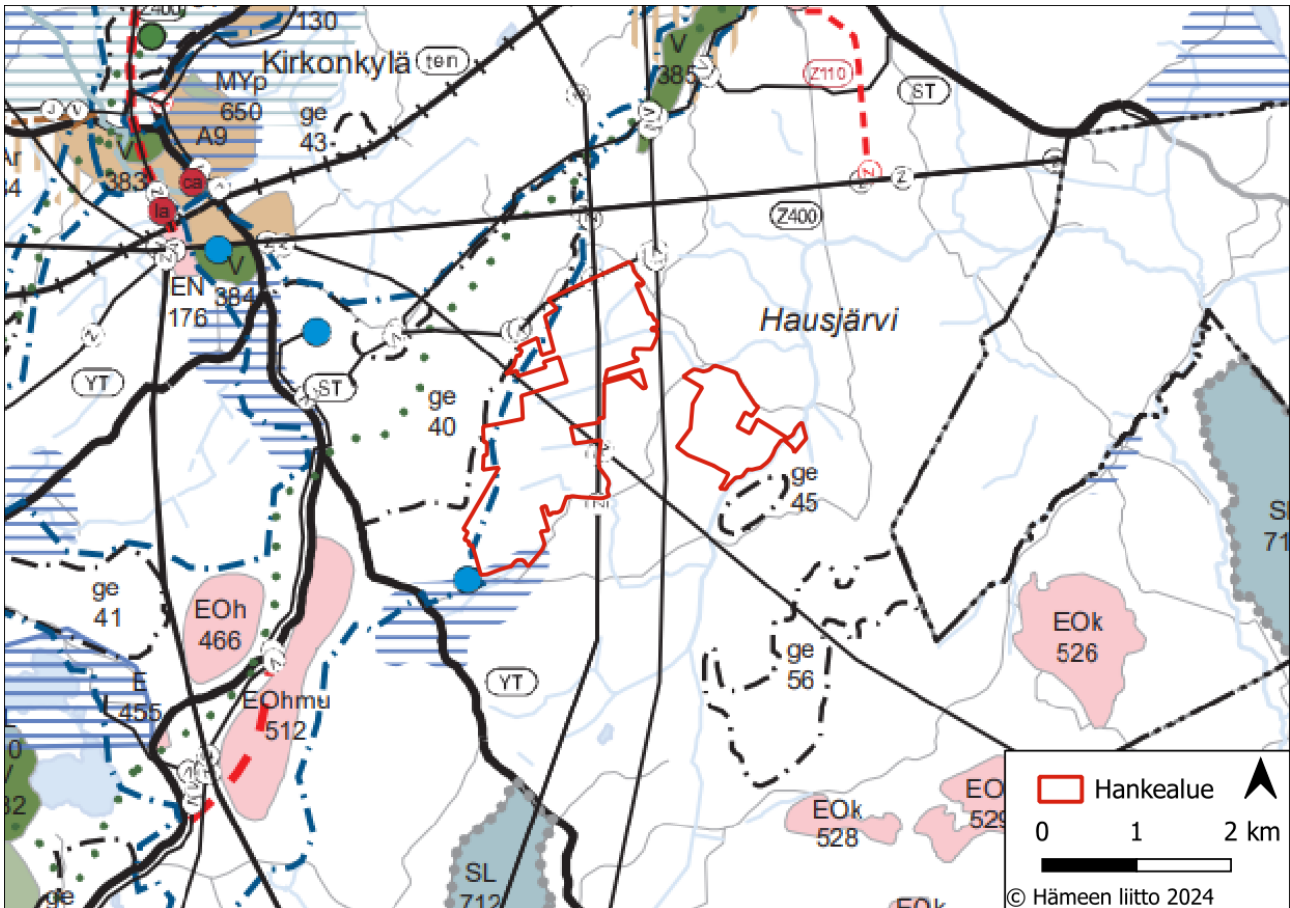
Turvataan valtakunnallisen energiahuollon kannalta merkittävien voimajohtojen ja kaukokuljettami-
seen tarvittavien kaasuputkien linjaukset ja niiden toteuttamismahdollisuudet. Voimajohtolinjauk-
sissa hyödynnetään ensisijaisesti olemassa olevia johtokäytäviä.

2.3 Maakuntakaava

Kaava-alueella on voimassa Kanta-Hämeen maakuntakaava 2040, joka on tullut voimaan 12.9.2019. Kaava-alueen laajemman osa-alueen reunalle on osoitettu maakunnallisesti merkittävä rakennettu kulttuuriympäristö, päävesijohtolinja sekä tärkeä tai vedenhankintakäyttöön soveltuva pohjavesi-

13.12.2024

alue. Kaava-alueen laajempaa osa-aluetta halkoo kaksi voimajohdon linjausta. Kaavassa ei ole esitetty aurinkovoimatuotantoon varattuja alueita. Kaavamerkinnot on esitetty maakuntakaavakartassa ja merkintöjen selitteet sen alla (Kuva 15).



Kuva 15. Ote Kanta-Hämeen maakuntakaavasta (2019). Riihelänsuon alustava alue-rajaus on merkitty karttaan punaisella.

Maakuntakaavassa alueelle tai sen välittömään läheisyyteen on osoitettu seuraavia merkintöjä:

- **Tärkeä tai vedenhankintakäyttöön soveltuva pohjavesialue**



Tärkeä tai vedenhankintakäyttöön soveltuva pohjavesialue

Suunnittelumääräys: Aluetta koskevat toimenpiteet tulee suunnitella siten, etteivät ne vaaranna pohjaveden määrää tai laatua. Alueella tulee erityisesti ottaa huomioon pohjavesien pilaantumiskäsit ja niiden edellyttämät riskienhallintatoimet tulee selvittää tapauskohtaisesti.

- **Arvokas geologinen harjumuodostuma**

13.12.2024

Arvokas geologinen muodostuma



Suunnittelumääräys: Alueidenkäytön suunnittelussa on otettava huomioon kohteiden sisältämien arvojen säilyminen sekä mahdollisten maisemavaurioiden korjaustarve.

- **Voimajohtot 400/110 kV**

Voimajohto

Suunnittelumääräys: Voimajohtolinjamerkinnällä osoitetaan kantaverkkoihin kuluvat 400 kV voimajohtolinjat. Samassa linjakadussa voi olla myös 110 kV linjoja. Rakentamiskielto-alue on valtioneuvoston antaman lunastuspäätöksen mukainen. 400 kV linjojen osalta rakentaminen on kiellettyä johtoaukealle ja molemmilla puolilla johtoaukeaa olevilla 10 metrin reunavyöhykkeellä. 110 kV voimajohtoilla rakentamiskieltoalue on linjakohtainen ulottuen korkeintaan johtoalueen ulkoreunaan. Linja-alueilla on voimassa MRL 33§:n mukainen rakentamisrajoitus.

- **Päävesijohtolinja**

**V Päävesijohtolinja**

Linjamerkinnällä osoitetaan rakennetut seudulliset päävesijohdot tai pääviemärilinjat. Linja-alueilla on voimassa MRL 33§:n mukainen rakentamisrajoitus.

- **Maakunnallisesti merkittävä rakennettu kulttuuriympäristö**



Maakunnallisesti merkittävä rakennettu kulttuuriympäristö

Suunnittelumääräys: Alueiden ja liitekartalla esitettyjen kohteiden suunnittelussa ja ylläpidossa on otettava huomioon arvokkaan rakennetun kulttuuriympäristön turvaaminen. Suunnittelussa, käytössä ja rakentamisessa tulee turvata ja edistää kaupunkikuvan ja rakennusperinnön arvojen säilymistä ja kehittämistä. Uusi rakentaminen on sopeutettava alueen kulttuuriympäristön ominaispiirteisiin ja ajalliseen kerroksellisuuteen.

- **YT merkittävä yhdystie tai katu**



YT merkittävä yhdystie tai katu

13.12.2024

Merkinnällä osoitetaan maaseudun tieverkkoa täydentäviä tieyhteyksiä. YTm -merkinnällä osoitetaan kehitettäviä matkailu- ja maisemateitä.

- **Pohjavedenottamo**



Pohjavedenottamo

Kohdemerkinnällä osoitetaan yhdyskuntien vedenhankinnan kannalta tärkeät pohjavedenottamot. Ottamot ovat pääosin nykyisiä käytössä olevia, uusia osoitetaan Tammelan Portaaseen ja Lopen Räyskälään. Niiden sijainti perustuu ympäristöhallinnon ja vesihuoltoyhtiöiden selvityksiin.

Maakuntakaavassa osayleiskaavan suunnittelun alueen poikki kulkee voimajohtomerkinä. Osayleiskaava-alueiden välissä sekä isomman alueen pohjoisrajalla kulkee päävesijohtolinjamerkintä. Alueen länsipuolelle alueen rajalle sijoittuu luokiteltu pohjavesialue. Alueen länsipuolelle sekä suunnittelun itäosan kaakkoispuolelle sijoittuu arvokkaat geologiset muodostumat. Suunnittelun eteläpuolelle sijoittuu Maakunnallisesti merkittävä rakennettu kulttuuriympäristö, Kurun kylä.

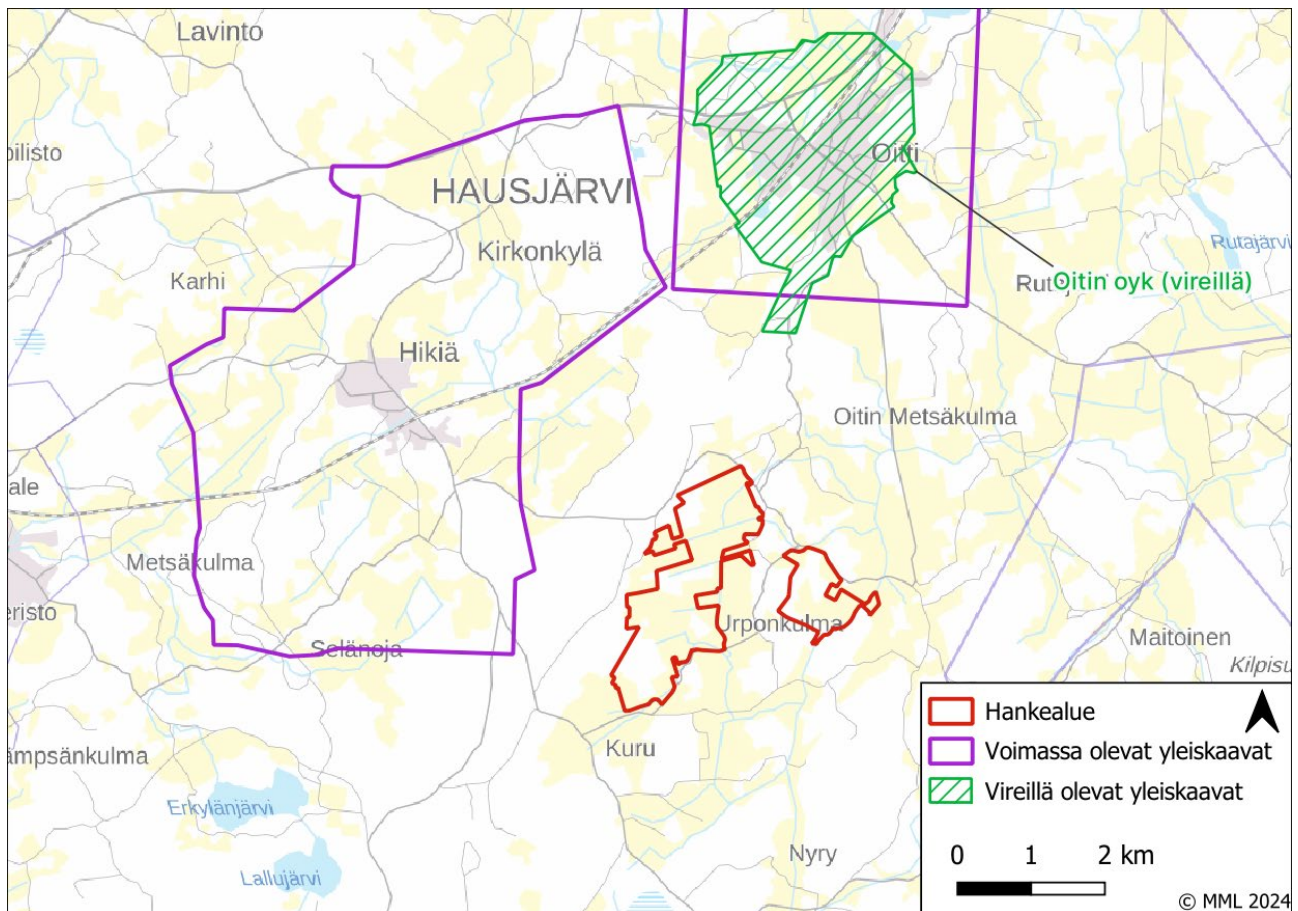
2.4 Yleis- ja asemakaavat

Suunnittelun läheisyydessä on voimassa Hikiä-Kirkonkylän-osayleiskaava (2023) ja Oitin oikeusvaikutuksen osayleiskaava (1979). (Kuva 16) Mäntsälässä sijaitsee Sälinkään-Soukkion osayleiskaava, noin 4,5 kilometrin etäisyydellä suunnittelun alueesta kaakkoon.

Oitin osayleiskaava on vireillä. Hausjärven kunnanhallitus on päätöksellään 21.4.2020 / § 73 käynnistänyt Oitin oikeusvaikutteisen osayleiskaavan laadinnan.

Kaava-alueelle tai sen läheisyyteen ei sijoitu asemakaavoja. Lähimmät asemakaavoitetut alueet sijoittuvat Hikiälle, noin 2,8 kilometrin etäisyydelle suunnittelun luoteispuolelle, sekä Oittiin, noin 1,8 kilometrin etäisyydelle suunnittelun pohjoispuolelle.

13.12.2024



Kuva 16. Yleiskaavat suunnittelualueen ympäristössä.

2.5 Maanomistus

Suunnittelualue on yksityisessä maanomistuksessa.

2.6 Rakennusjärjestys

Hausjärven kunnanvaltuusto on hyväksynyt Hausjärven rakennusjärjestyksen 16.3.2021 § 5 ja se on tullut voimaan 1.5.2021. Rakennusjärjestyksen uusiminen on käynnistynyt, ympäristölautekunta esitti hallitukselle OAS:n ja ehdotuksen nähtäville asettamista kokouksessaan 28.11.2024 (74 §).

13.12.2024

3 Kaavan vaikutusten arviointi ja selvitykset

3.1 Vaikutusten arviointi

Osayleiskaavan toteuttamisen vaikutuksia arvioidaan kaavamenettelyn aikana MRL:n mukaisesti, jäljempänä esitetyn jaottelun pohjalta. Osayleiskaavan alueeseen voi kohdistua vaikutuksia myös suunnittelualan ulkopuolelta, ja osa osayleiskaavan vaikutuksista voi ulottua varsinaista suunnittelualuetta laajemmalle. Vaikutusalue määritellään kunkin vaikutuksen kohdalla yksilöllisesti, sillä arvioitavat vaikutukset ovat luonteeltaan erilaisia. Lisäksi selvitetään mahdollisten haittojen lieventämismahdollisuudet. Kaavan vaikutusten arvioinnissa hyödynnetään kaavamenettelyn aikana tuotettavia selvityksiä. Kaavan vaikutusten arvioinnin osa-alueet voivat tarkentua kaavatyön edetessä.

Ekologiset vaikutukset

- Maa- ja kallioperä
- Luonnonympäristö (kasvi- ja eläinlajit)
- Luonnon monimuotoisuus
- Pinta- ja pohjavesi

Vaikutukset ilmastoon ja energiaan

- Ilmasto
- Energiantuotanto ja -talous

Taloudelliset vaikutukset

- Aluetalous
- Infraverkon toteutuskustannukset
- Maa- ja metsätalous
- Yritystalous

Liikenteelliset vaikutukset

- Liikenneverkko (ajoneuvo-, joukko- ja kevyt liikenne)
- Liikennemäärät, liikenteen toimivuus ja liikenneturvallisuus
- Liikennemelu ja ilmanlaatu

Vaikutukset yhdyskuntarakenteeseen

- Seudullisten suunnitelmien ja yleiskaavan toteutuminen
- Yhdyskuntarakenne
- Rakennukset ja rakenteet
- Yhdyskuntateknisen huollon verkostot

Sosiaaliset vaikutukset

- Ihmisten elinolot ja elinympäristö
- Arjen sujuvuus ja virkistysmahdollisuudet

Kulttuuriset vaikutukset

- Kiinteät muinaisjäännökset
- Maisema
- Rakennettu kulttuuriympäristö

Valtakunnallisten alueidenkäyttötavoitteiden toteutuminen

13.12.2024

3.2 Selvitykset

Hankeesta vastaava Neoen on pyytänyt Hämeen ELY-keskukselta kannanottoa ympäristövaikutusten arviointimenettelystä annetun lain (252/2017) mukaisesta arviointimenettelyn tarpeesta hankkeelle. Kannanotossaan Hämeen ELY-keskus ei näe tarpeelliseksi käynnistää hankkeesta YVA-lain 13 §:n mukaisen päätöksen laatimista arviointimenettelyn soveltamisesta yksittäistapauksessa. Arvion mukaan Riihelänsuon aurinkovoimahankkeesta ei aiheudu hankkeen sijainti, ominaisuudet ja vaikutusten luonne huomioiden sellaisia merkittäviä ympäristövaikutuksia, jotka olisivat rinnastettavissa YVA-lain 3 §:n 1 momentissa tarkoitettujen hankkeiden vaikutuksiin.

Kaavoitusmenettelyn aikana laaditaan ainakin seuraavat selvitykset:

- Luontoselvitykset (2025)
 - o Liito-oravat, viitasammakot, metsäkanalinnut, pesimälinnusto, kevään levähtäjälinnustonselvitys.
- Arkeologinen inventointi (2024)
- Ilmastovaikutusten arviointi (2024)
- Hulevesiselvitys (2024)
- Maisemaselvitys (2024)
- Pohjavesitutkimukset (2024-)

4 Osallistuminen ja vuorovaikutus

4.1 Osalliset

Osallisia ovat ne, joiden asumiseen, työhön tai muihin oloihin valmisteilla oleva kaava saattaa huomattavasti vaikuttaa.

Alueen asukkaat ja alueella toimivat sekä maanomistajat:

- kaavan vaikutusalueen asukkaat,
- yritykset ja elinkeinonharjoittajat,
- virkistysalueiden käyttäjät,
- kaavan vaikutusalueen maanomistajat ja haltijat.

Hausjärven kunnan viranomaiset ja hallintokunnat:

- ympäristölautakunta,
- tekninen lautakunta.

Viranomaiset, joiden toimialaa suunnittelussa käsitellään:

- Hämeen elinkeino-, liikenne- ja ympäristökeskus (ELY-keskus),
- Hämeen liitto,
- Uudenmaan elinkeino-, liikenne- ja ympäristökeskus, liikenne ja infrastruktuuri,
- Väylävirasto,

13.12.2024

- alueellinen vastuumuseo (Hämeenlinnan kaupunginmuseo),
- Kanta-Hämeen pelastuslaitos,
- Puolustusvoimien pääesikunta,
- Liikenne- ja viestintävirasto Traficom,
- Suomen Erillisverkot Oy,
- Turvallisuus- ja kemikaalivirasto (Tukes),
- Etelä-Hämeen ympäristöterveys.

Alueella toimivat yhtiöt:

- Fingrid,
- Nivos Verkot Oy,
- Alueen teleoperaattorit.

Alueella toimivat yhdistykset ja osuuskunnat, muun muassa:

- Hausjärven-Riihimäen riistanhoitoyhdistys,
- BirdLife Kanta-Häme,
- Suomen luonnonsuojeluliiton Etelä-Hämeen piiri,
- muut ilmoituksensa mukaan.

Osallisten luetteloon tehdään korjauksia ja lisäyksiä tarpeen mukaan suunnittelun edetessä.

4.2 Osallistuminen

Osallisilla on oikeus ottaa osaa kaavan valmisteluun, arvioida sen vaikutuksia ja lausua kaavasta mielipiteensä (MRL 62 §).

Osallisilla ja kuntalaisilla on oikeus antaa kaavasta mielipide valmisteluvaiheen aineiston ja kaavaluonnoksen nähtävilläoloaikana ja muistutus kaavaehdotuksen nähtävilläoloaikana. Annettuihin mielipiteisiin ja muistutuksiin laaditaan vastineet.

Yleiskaavan vireilletulon yhteydessä on laadittu tämä MRL 63 §:n mukainen osallistumis- ja arviointisuunnitelma. Osallistumis- ja arviointisuunnitelmassa (OAS) on esitelty kaavan laatimisessa noudatettavat osallistumis- ja vuorovaikutusmenetelmät, kerrottu kaavoituksen päätavoitteet, suunnittelun eteneminen ja alustava aikataulu sekä kuvattu kaavan yhteydessä laadittavat selvitykset ja vaikutustenarvioinnit.

5 Suunnittelu- ja päätöksentekovaiheet sekä aikataulu

Kaavoitusmenettelyn aikataulu on riippuvainen erityisesti kaavaa varten laadittavista selvityksistä. Mikäli selvitykset valmistuvat ennakoitua aiemmin, on kaavaprosessi mahdollisesti tässä esitettyä nopeampi. Toisaalta mikäli ilmenee esimerkiksi lisäselvitystarpeita, on näillä mahdollisesti vaikutuksensa kaavoitusmenettelyn aikatauluun. Kaavoitusmenettelyn aikataulua tarkistetaan tarvittaessa.

5.1 Kaavoituksen vireilletulo

Alustava aikataulu: kesä–syksy 2024

13.12.2024

Kaavoitus on tullut vireille Hausjärven kunnanhallituksen päätöksellä (KH 7.10.2024, § 167). Riihelänsuon aurinkovoimahankkeen osayleiskaavan osallistumis- ja arviointisuunnitelma asetetaan nähtäville ympäristölautakunnan päätöksellä.

Kaavan vireilletulosta sekä osallistumis- arviointisuunnitelman asettamisesta nähtäville kuulutetaan julkisesti paikallislehdessä, kunnan ilmoitustaululla sekä kunnan internetsivuilla. Aineisto on nähtävillä kunnanvirastolla, Oitin kirjastossa sekä kunnan internetsivuilla.

Osallisilla ja kuntalaisilla on mahdollisuus esittää nähtävilläoloaikana mielipiteensä osallistumis- ja arviointisuunnitelmasta joko kirjallisesti tai suullisesti. Kirjalliset mielipiteet on toimitettava Hausjärven kunnalle osoitteeseen: Hausjärven kunta, kaavoitus ja maankäyttö, Keskustie 2–4, 12100 Oitti, tai sähköpostitse seuraavaan osoitteeseen: kaavoitus@hausjarvi.fi ennen nähtävilläolon päättymistä. Osallistumis- ja arviointisuunnitelmasta pyydetään lausunnot viranomaisilta. Saatu palaute käsitellään koosteeksi ja lausuntoihin sekä mielipiteisiin annetaan vastineet.

5.2 Yleiskaavan valmisteluvaihe

Alustava aikataulu: loppuvuosi 2024–alkuvuosi 2026

Ympäristölautakunta käsittelee kaavan valmisteluvaiheen aineiston (tarvittaessa päivitetty osallistumis- ja arviointisuunnitelma, kaavaluonnos, kaavaselostus ja erillisselvitykset) ja päättää sen nähtäville asettamisesta. Nähtäville asettamisesta kuulutetaan julkisesti paikallislehdessä, kunnan ilmoitustaululla sekä kunnan internetsivustolla. Aineisto asetetaan nähtäville kunnanvirastolle, Oitin kirjastolle ja kunnan internetsivuille.

Osallisilla ja kuntalaisilla on mahdollisuus esittää nähtävilläoloaikana mielipiteensä valmisteluvaiheen aineistosta joko kirjallisesti tai suullisesti. Kirjalliset mielipiteet on toimitettava Hausjärven kunnalle osoitteeseen: Hausjärven kunta, kaavoitus ja maankäyttö, Keskustie 2-4, 12100 Oitti, tai sähköpostitse kaavoitus@hausjarvi.fi ennen nähtävilläolon päättymistä. Valmisteluvaiheen aineistosta pyydetään lausunnot viranomaisilta. Saatu palaute käsitellään koosteeksi ja lausuntoihin sekä mielipiteisiin annetaan vastineet.

5.3 Yleiskaavan ehdotusvaihe

Alustava aikataulu: Kevät–syksy 2026

Kunnanhallitus käsittelee kaavan ehdotusvaiheen aineiston (tarvittaessa päivitetty osallistumis- ja arviointisuunnitelma, kaavaehdotus, kaavaselostus ja erillisselvitykset) ja päättää sen asettamisesta nähtäville. Nähtäville asettamisesta kuulutetaan julkisesti paikallislehdessä, kunnan ilmoitustaululla sekä kunnan internetsivuilla. Aineisto asetetaan nähtäville kunnanvirastolle, Oitin kirjastolle ja kunnan internetsivuille.

Osallisilla ja kuntalaisilla on mahdollisuus antaa nähtävilläoloaikana muistutus ehdotusvaiheen aineistosta. Kirjalliset muistutukset on toimitettava Hausjärven kunnalle osoitteeseen Hausjärven

13.12.2024

kunta, kaavoitus ja maankäyttö, Keskustie 2–4, 12100 Oitti tai sähköpostitse osoitteeseen: kaavoitus@hausjarvi.fi ennen nähtävilläolon päättymistä. Ehdotusvaiheen aineistosta pyydetään lausunnot viranomaisilta. Saatu palaute käsitellään koosteeksi ja lausuntoihin sekä muistutuksiin annetaan vastineet.

5.4 Yleiskaavan hyväksymisvaihe

Alustava aikataulu: loppuvuosi 2026

Kunnanhallitus käsittelee lausuntojen ja vaikutusten arvioinnin sekä mahdollisten muistutusten avulla täsmentyneen kaavaehdotuksen. Kunnanvaltuusto päättää kaavan hyväksymisestä.

Yleiskaava tulee voimaan, kun hyväksymistä koskeva päätös on lainvoimainen ja se on kuulutettu (maankäyttö- ja rakennuslain 37. §). Kaavan hyväksymisestä ilmoitetaan Hämeen ELY-keskukselle, ja niille, jotka ovat sitä kirjallisesti pyytäneet (maankäyttö- ja rakennuslain 67. §). Kaavan lainvoimaisuudesta kuulutetaan kunnan virallisella ilmoitustaululla ja paikallislehdessä (maankäyttö- ja rakennusasetuksen 93. §).

Aikataulu täydentyy ja tarkentuu suunnittelun edetessä.

13.12.2024

6 Yhteystiedot

Hausjärven kunta

Hausjärven kunnanvirasto
Kaavoitus ja maankäyttö
Keskustie 2-4
12100 Oitti
sähköposti: [kaavoitus\(at\)hausjarvi.fi](mailto:kaavoitus(at)hausjarvi.fi)
Avoinna ma-to klo 9-15, pe suljettu.

Lisätietoja asiasta antavat:

Pekka Säteri
Kaavoittaja
019 758 6560
pekka.sateri@hausjarvi.fi

Kaavaa laativa konsultti

FCG Finnish Consulting Group Oy

Projektijohtaja Heini-Sofia Iho
puh. +358 44 431 4350
sähköposti: heini-sofia.iho@fcg.fi

Suunnittelija Ella Stark
puh. +358 41 731 2983
sähköposti: ella.stark@fcg.fi

Osallistumis- ja arviointisuunnitelmaa täydennetään ja tarvittaessa muutetaan suunnittelun edetessä.